

See discussions, stats, and author profiles for this publication at: <https://www.researchgate.net/publication/275274432>

Η προϊστορική έρευνα στη Θάσο: 1922–2012

Conference Paper · November 2012

CITATIONS

0

READS

1,545

2 authors, including:



Nerantzis Nerantzis

Université Libre de Bruxelles

24 PUBLICATIONS 48 CITATIONS

SEE PROFILE

Some of the authors of this publication are also working on these related projects:



"Aegean Metals in Prehistory and Antiquity: Mining, Metallurgy, Technology, Provenance and Experimental Simulations" [View project](#)



Metals Technology in North Aegean Societies - ME.Tech.NAS (MSCA-IF) [View project](#)



ΑΡΧΑΙΟΛΟΓΙΚΟ ΜΟΥΣΕΙΟ ΘΕΣΣΑΛΟΝΙΚΗΣ
ARCHAEOLOGICAL MUSEUM OF THESSALONIKI

ΕΚΑΤΟ ΧΡΟΝΙΑ ΕΡΕΥΝΑΣ
ΣΤΗΝ ΠΡΟΪΣΤΟΡΙΚΗ
ΜΑΚΕΔΟΝΙΑ

A CENTURY OF RESEARCH
IN PREHISTORIC
MACEDONIA

1912-2012



ΠΡΑΚΤΙΚΑ
ΔΙΕΘΝΟΥΣ ΣΥΝΕΔΡΙΟΥ

Αρχαιολογικό Μουσείο Θεσσαλονίκης
22-24 Νοεμβρίου 2012

INTERNATIONAL
CONFERENCE PROCEEDINGS

Archaeological Museum of Thessaloniki
22-24 November 2012

ΕΠΙΜΕΛΕΙΑ

Ευαγγελία Στεφανή
Νίκος Μερούσης
Αναστασία Δημουλά

EDITORS

Evangelia Stefani
Nikos Merousis
Anastasia Dimoula



ΑΡΧΑΙΟΛΟΓΙΚΟ ΜΟΥΣΕΙΟ ΘΕΣΣΑΛΟΝΙΚΗΣ
ARCHAEOLOGICAL MUSEUM OF THESSALONIKI

ΕΚΑΤΟ ΧΡΟΝΙΑ ΕΡΕΥΝΑΣ A CENTURY OF RESEARCH
ΣΤΗΝ ΠΡΟΪΣΤΟΡΙΚΗ IN PREHISTORIC
ΜΑΚΕΔΟΝΙΑ MACEDONIA

1912-2012

ΠΡΑΚΤΙΚΑ INTERNATIONAL
ΔΙΕΘΝΟΥΣ ΣΥΝΕΔΡΙΟΥ CONFERENCE PROCEEDINGS

Αρχαιολογικό Μουσείο Θεσσαλονίκης
22-24 Νοεμβρίου 2012

Archaeological Museum of Thessaloniki
22-24 November 2012

ΕΠΙΜΕΛΕΙΑ EDITORS
Ευαγγελία Στεφανή Evangelia Stefani
Νίκος Μερούσης Nikos Merousis
Αναστασία Δημουλά Anastasia Dimoula

Γενικός συντονισμός διοργάνωσης
Πολυξένη Αδάμ-Βελένη, Διευθύντρια ΑΜΘ

Coordination
Polyxeni Adam-Veleni, Director AMTh

Επιστημονική Επιτροπή
Πολυξένη Αδάμ-Βελένη, Διευθύντρια ΑΜΘ
Στέλιος Ανδρέου, Καθηγητής Προϊστορικής Αρχαιολογίας ΑΠΘ
Νίκος Ευστρατίου, Καθηγητής Προϊστορικής Αρχαιολογίας ΑΠΘ
Κώστας Κωτσάκης, Καθηγητής Προϊστορικής Αρχαιολογίας ΑΠΘ
Αικατερίνη Παπαευθυμίου-Παπανθίμου, Ομότιμη Καθηγήτρια
Προϊστορικής Αρχαιολογίας ΑΠΘ
Ευαγγελία Στεφανή, Αρχαιολόγος ΑΜΘ

Scientific Committee
Polyxeni Adam-Veleni, Director AMTh
Stelios Andreou, Professor of Prehistoric Archaeology AUTH
Nikos Efstratiou, Professor of Prehistoric Archaeology AUTH
Kostas Kotsakis, Professor of Prehistoric Archaeology AUTH
Aikaterini Papaefthymiou-Papanthimou, Professor Emeritus of
Prehistoric Archaeology AUTH
Evangelia Stefani, Archaeologist AMTh

Οργανωτική Επιτροπή
Ευαγγελία Στεφανή, Αρχαιολόγος ΑΜΘ
Αναστασία Δημουλά, Αρχαιολόγος
Ουρανία Πάλλη, Αρχαιολόγος ΑΜΘ
Αγνή Αποστολίδου, Αρχαιολόγος-Μουσειολόγος ΑΜΘ
Αβραάμ Παναγιωτίδης, Πληροφορικός

Organising Committee
Evangelia Stefani, Archaeologist AMTh
Anastasia Dimoula, Archaeologist
Ourania Palli, Archaeologist AMTh
Agni Apostolidou, Archeologist-Museumologist AMTh
Avraam Panagiotidis, IT Services

Επιμέλεια
Ευαγγελία Στεφανή, Νίκος Μερούσης, Αναστασία Δημουλά

Editors
Evangelia Stefani, Nikos Merousis, Anastasia Dimoula

ΧΟΡΗΓΟΙ ΕΚΔΟΣΗΣ | SPONSORS



ALPHA BANK

INSTAP

Undertaken with the assistance of the Institute of Aegean Prehistory

ISBN 978-960-9621-14-4

Έκδοση Αρχαιολογικού Μουσείου Θεσσαλονίκης αρ. 22

© ΑΡΧΑΙΟΛΟΓΙΚΟ ΜΟΥΣΕΙΟ ΘΕΣΣΑΛΟΝΙΚΗΣ
2014

Το παρόν έργο πνευματικής ιδιοκτησίας προστατεύεται κατά τις διατάξεις του ελληνικού νόμου (Ν. 2121/1993 όπως έχει τροποποιηθεί και ισχύει σήμερα) και τις διεθνείς συμβάσεις περί πνευματικής ιδιοκτησίας. Απαγορεύεται απολύτως η άνευ γραπτής άδειας του εκδότη κατά οποιοδήποτε τρόπο ή μέσο αντιγραφή, φωτοανατύπωση και εν γένει αναπαραγωγή, εκμίσθωση ή δανεισμός, μετάφραση, διασκευή, αναμετάδοση στο κοινό σε οποιαδήποτε μορφή (ηλεκτρονική, μηχανική ή άλλη) και η εν γένει εκμετάλλευση του συνόλου ή μέρους του έργου.

Παραγωγή | Production



ΕΚΔΟΣΕΙΣ
ZITI

www.ziti.gr

Περιεχόμενα | Contents

Πρόλογος Foreword	5
Σημείωμα των επιμελητών Editors' note	7
Στιγμιότυπα του συνεδρίου Conference snapshots	9
Συντομογραφίες Abbreviations	21

Οι αρχαιολογικές έρευνες στη Βόρεια Ελλάδα και το ιστορικό περιεχόμενο της Προϊστορίας <i>Γιώργος Χ. Χουρμουζιάδης</i>	23
Archaeological research in Northern Greece and the historical content of Prehistory <i>Giorgos Ch. Chourmouziadis</i>	

Η ιστορία της προϊστορικής έρευνας στη Μακεδονία: ιστορικές και κριτικές προσεγγίσεις The history of prehistoric research in Macedonia: historical and critical approaches

Οι αρχές της προϊστορικής έρευνας στη Μακεδονία <i>Κατερίνα Ρωμιπούλου</i>	31
The beginnings of prehistoric research in Macedonia <i>Katerina Romiropoulou</i>	

Το Αριστοτέλειο Πανεπιστήμιο Θεσσαλονίκης και οι προϊστορικές σπουδές <i>Αικατερίνη Παπαευθυμίου-Παπανθίμου</i>	37
The Aristotle University of Thessaloniki and the prehistoric studies <i>Aikaterini Papaefthymiou-Papanthimou</i>	

The contribution of the British School at Athens and its members to a century of prehistoric research in Macedonia <i>Ken Wardle</i>	45
---	----

Η συμβολή της Βρετανικής Σχολής Αθηνών και των μελών της σε έναν αιώνα προϊστορικής έρευνας στη Μακεδονία <i>Ken Wardle</i>	
---	--

A century of research in Dikili Tash <i>René Treuil</i>	57
---	----

Ένας αιώνας έρευνας στο Ντικιλί Τας <i>René Treuil</i>	
---	--

Η προϊστορική έρευνα στη Θάσο: 1922-2012 <i>Στρατής Παπαδόπουλος • Νεραντζής Νεραντζής</i>	67
Research on the Prehistory of Thasos: 1922-2012 <i>Stratis Papadopoulos • Nerantzis Nerantzis</i>	
Eustratios Pelekidis and the British Salonika Force Museum <i>Aikaterini Kanatselou • Andrew Shapland</i>	91
Ο Ευστράτιος Πελεκίδης και η συλλογή της Βρετανικής Δύναμης της Θεσσαλονίκης <i>Αικατερίνη Κανατσέλου • Andrew Shapland</i>	
Το έργο του W.A. Heurtley στη Μακεδονία μέσα από το αρχείο της Αρχαιολογικής Υπηρεσίας και της Βρετανικής Αρχαιολογικής Σχολής <i>Μαρία Παππά</i>	101
The work of W.A. Heurtley in Macedonia through the archives of the Greek Archaeological Service and the British School at Athens <i>Maria Pappa</i>	
Lithics in the Prehistory of Macedonia: historical and methodological approaches <i>Georgia Kourtessi-Philippakis</i>	113
Τα λίθινα στην Προϊστορία της Μακεδονίας: ιστορική και μεθοδολογική προσέγγιση <i>Γεωργία Κουρτέση-Φιλιππάκη</i>	

Επισκοπήσεις

Reviews

Η παλαιολιθική έρευνα στη Μακεδονία: σε αναζήτηση της δυναμικής της <i>Νίκος Ευστρατίου</i>	125
Palaeolithic research in Macedonia: in search of its dynamics <i>Nikos Efstratiou</i>	
Εκατό χρόνια νεολιθικής έρευνας στη Μακεδονία: τάσεις και κατευθύνσεις <i>Κώστας Κωτσάκης</i>	133
A hundred years of neolithic research in Macedonia: trends and directions <i>Kostas Kotsakis</i>	
Εκατό χρόνια έρευνας στην Εποχή του Χαλκού της Μακεδονίας: τι άλλαξε; <i>Στέλιος Ανδρέου</i>	141
One hundred years of research in the Bronze Age of Macedonia. What changed? <i>Stelios Andreou</i>	

Η αρχαιολογική έρευνα στη Μακεδονία της Πρώιμης Εποχής του Σιδήρου. Απολογισμός και προοπτικές <i>Χάιδω Κουκούλη-Χρυσανθάκη</i>	153
The archaeological research in Early Iron Age Macedonia. Review and perspectives <i>Chaido Koukouli-Chryssanthaki</i>	

Χρονοβλόγηση | Θέσεις και Εποχές Chronology | Sites and Eras

Νεάντερνταλ στη Μακεδονία <i>Νένα Γαλανίδου • Νίκος Ευστρατίου</i>	181
Neanderthals in Macedonia <i>Nena Galanidou • Nikos Efstratiou</i>	
Αναζητώντας την ταυτότητα και τη σπουδαιότητα του σπηλαίου Πετραλώνων για την ελληνική και ευρωπαϊκή Προϊστορία <i>Ανδρέας Ι. Ντάρλας</i>	195
In search of the identity of Petralona cave and its importance for the Greek and European Prehistory <i>Andreas I. Darlas</i>	
Χρονολόγηση με άνθρακα-14 των μεγάλων πολιτισμικών αλλαγών στην προϊστορική Μακεδονία: πρόσφατες εξελίξεις <i>Γιάννης Μανιάτης</i>	205
Radiocarbon dating of the major cultural changes in prehistoric Macedonia: recent developments <i>Yannis Maniatis</i>	
Intensity of the Earth's magnetic field in prehistoric Macedonia: a multidisciplinary approach for material selection <i>Despoina Kondopoulou • Christina Rathossi • Elina Aidona • Gregory Fanjat • Evdokia Tema • Konstantinos Efthimiadis</i>	223
Ένταση του μαγνητικού πεδίου της γης στην προϊστορική Μακεδονία: μία διεπιστημονική προσέγγιση για την επιλογή του υλικού μελέτης <i>Δέσποινα Κοντοπούλου • Χριστίνα Ράθωση • Ελίνα Αηδονά • Gregory Fanjat • Ευδοκία Τέμα • Κωνσταντίνος Ευθυμιάδης</i>	
Περί προϊστορικών θέσεων στη δυτική Μακεδονία: νομοί Κοζάνης και Γρεβενών <i>Γεωργία Καραμήτρου-Μεντεσίδη</i>	233
About prehistoric sites in western Macedonia: prefectures of Kozani and Grevena <i>Georgia Karamitrou-Mentessidi</i>	

Γεωφυσική έρευνα και αρχαιολογική πραγματικότητα στον νεολιθικό οικισμό Προμαχών-Τορολνίτσα <i>Χάιδω Κουκούλη-Χρυσανθάκη • Henrieta Todorova • Ιωάννης Ασλάνης • Ivan Vajsov • Μάγδα Βάλλα</i>	251
Geophysical investigation and archaeological reality in the neolithic settlement Promachon-Topolniča <i>Chaido Koukouli-Chryssanthaki • Henrieta Todorova • Ioannis Aslanis • Ivan Vajsov • Magda Valla</i>	
Η Πρώιμη Εποχή του Χαλκού στη Μακεδονία. Μια συνθετική επαναπροσέγγιση των αρχαιολογικών δεδομένων <i>Ιωάννα Μαυροειδή</i>	261
Early Bronze Age in Macedonia. A synthetic re-approach of the archaeological evidence <i>Ioanna Mavroeiđi</i>	
Αρχοντικό Γιαννιτσών, ένας οικισμός της Πρώιμης Εποχής του Χαλκού στη Μακεδονία <i>Αικατερίνη Παπαευθυμίου-Παπανθίμου • Εύη Παπαδοπούλου</i>	271
Archontiko Giannitson, an Early Bronze Age settlement in Macedonia <i>Aikaterini Papaefthymiou-Papanthimou • Evi Papadopoulou</i>	
Η στρωματογραφική ακολουθία του νότιου τομέα του προϊστορικού οικισμού του Αρχοντικού Γιαννιτσών <i>Δόμνα Ισακίδου</i>	281
The stratigraphic sequence of the south sector of the prehistoric settlement of Archontiko Giannitson <i>Domna Isaakidou</i>	
Η Μέση Εποχή Χαλκού στη Μακεδονία <i>Ιωάννης Ασλάνης</i>	291
Middle Bronze Age in Macedonia <i>Ioannis Aslanis</i>	
Η προϊστορική Όλυνθος. Μια τούμπα της Εποχής του Χαλκού ανάμεσα στα Καρπάθια και στο Αιγαίο <i>Barbara Horejs • Reinhard Jung</i>	299
Prehistoric Olynthus. A Bronze Age mound between the Carpathians and the Aegean <i>Barbara Horejs • Reinhard Jung</i>	
Does time stand still in the Aegean? Early Iron Age chronology at Kastanas revisited <i>Stefanos Gimatzidis</i>	303
Σταμάτησε ο χρόνος στο Αιγαίο; Αναθεώρηση της χρονολόγησης της Πρώιμης Εποχής του Σιδήρου στον Καστανά <i>Στέφανος Γιματζίδης</i>	

Ο χώρος και οι νοηματοδοτήσεις του Space and its meanings

Settlement and housing during the 6th millennium BC
in western Thessaloniki and the adjacent Langadas province

Stavros Kotsos

315

Οικισμός και κατοικία κατά την 6^η χιλιετία π.Χ.
στη δυτική Θεσσαλονίκη και στην επαρχία Λαγκαδά

Σταύρος Κώτσος

Ο οικισμός του Κλείτου Κοζάνης στο ευρύτερο φυσικό
και ανθρωπογενές περιβάλλον της Νεότερης και Τελικής Νεολιθικής περιόδου

Χριστίνα Ζιώτα

323

The settlement of Kleitos Kozanis in its wider natural
and anthropogenic environment during the Late and Final Neolithic periods

Christina Ziota

Αρχιτεκτονικές μορφές της Προϊστορίας στην κοιλάδα του μέσου ρου
του Αλιάκμονα

Αρετή Χονδρογιάννη-Μετόκη

337

Architectural forms of Prehistory in the valley along the middle reaches
of the Aliakmon river

Areti Hondrogianni-Metoki

Ενσωματώνοντας το παρελθόν, προσδιορίζοντας το παρόν,
νοηματοδοτώντας το μέλλον: αναγνώριση και ερμηνεία πρακτικών δομημένης
(εν)απόθεσης στο νεολιθικό οικισμό Αυγής Καστοριάς στη Βόρεια Ελλάδα

Γεωργία Στρατούλη • Νίκος Κατσακάριδης • Τάσος Μπεκιάρης • Βασιλική Τζεβελεκίδη

349

Integrating the past, determining the present, establishing the future:
identification and interpretation of structured deposition
at the neolithic settlement of Avgi in Kastoria, Northern Greece

Georgia Stratouli • Nikos Katsikaridis • Tasos Bekiaris • Vasiliki Tzevelekidi

Αναζητώντας κοινωνικές ταυτότητες: η συμβολή των θερμικών κατασκευών
στην οργάνωση του χώρου στη νεολιθική Μακεδονία

Εβίτα Καλογηροπούλου

359

In search of social identities: the contribution of thermal structures
in the organisation of space in neolithic Macedonia

Evita Kalogiropoulou

Περίκλειστος κόσμος. Μια συζήτηση για τους περιβόλους
στην προϊστορική Μακεδονία με αφορμή το Δισπηλιό Καστοριάς

Σταμάτης Χατζητουλούσης • Τάσος Σιάνος • Γιάννης Σταυριδόπουλος • Κοσμάς Τουλούμης

373

Enclosed world: a discussion about enclosures in prehistoric Macedonia
based on Dispilio, Kastoria

Stamatis Chatzitoulousis • Tasos Sianos • Giannis Stavridopoulos • Kosmas Touloumis

Κοινοτικά έργα και μνημειακότητα στους οικισμούς της Μακεδονίας κατά την Ύστερη Εποχή του Χαλκού <i>Ευαγγελία Στεφανή</i>	381
Communal works and monumentality in the settlements of Macedonia during the Late Bronze Age <i>Evangelia Stefani</i>	

Παλαιοπεριβάλλον - Αρχαιοβοτανική - Ζωοαρχαιολογία | Φυσική Ανθρωπολογία Paleoenvironment - Archaeobotany - Zooarchaeology | Physical Anthropology

Μεταβολές στη βλάστηση της Μακεδονίας κατά το Μέσο Ολόκαινο: ανθρωπογενής επίδραση ή απόκριση στην κλιματική διακύμανση; <i>Κατερίνα Κούλη</i>	401
Vegetation dynamics in Macedonia during the Middle Holocene: human impact versus climate change? <i>Katerina Kouli</i>	

Η φυσική βλάστηση και οι προϊστορικές κοινότητες της Μακεδονίας. Μια σύνθεση των πληροφοριών της ανθρακολογικής έρευνας <i>Μαρία Ντίνου</i>	409
Natural vegetation and prehistoric communities in Macedonia, Greece. A synthesis of the results of wood charcoal analysis from prehistoric sites <i>Maria Ntinou</i>	

Φυτά και άνθρωποι στην προϊστορική Βόρεια Ελλάδα. Τα αρχαιοβοτανικά δεδομένα <i>Σουλτάνα-Μαρία Βαλαμώτη</i>	419
Plants and people in prehistoric Northern Greece: the archaeobotanical evidence <i>Soultana-Maria Valamoti</i>	

Invitation to dinner. Practices of animal consumption and bone deposition at Makriyalos I (Pieria) and Toumba Kremastis Koiladas (Kozani) <i>Vasiliki Tzevelekidi • Paul Halstead • Valasia Isaakidou</i>	425
Πρόσκληση σε γεύμα. Πρακτικές κατανάλωσης και απόθεσης οστών ζώων στον Μακρύγιαλο Πιερίας και στην Τούμπα Κρεμαστής Κοιλάδας Κοζάνης <i>Βασιλική Τζεβελεκίδη • Paul Halstead • Βαλασία Ισαακίδου</i>	

The vertebrate fauna from a Late Neolithic settlement in eastern Macedonia. The case of Promachon sector - preliminary results <i>George Kazantzis</i>	437
Η σπονδυλωτή πανίδα ενός οικισμού της Νεότερης Νεολιθικής περιόδου στην ανατολική Μακεδονία: η περίπτωση του ελληνικού τομέα του Προμαχώνα – αρχικά αποτελέσματα <i>Καζαντζής Γιώργος</i>	

Οι αλιευτικές δραστηριότητες στην Προϊστορία της Βόρειας Ελλάδας: ένα πανόραμα των αρχαιοζωολογικών δεδομένων <i>Τατιάνα Θεοδωροπούλου</i>	453
Fishing activities in the Prehistory of Northern Greece: a panorama of the archaeological evidence <i>Tatiana Theodoropoulou</i>	
Όψεις της διατροφής και του υλικού πολιτισμού της Νεολιθικής και της Εποχής Χαλκού στην κεντρική Μακεδονία. Μια οστρεοαρχαιολογική προσέγγιση <i>Ρένα Βεροπουλίδου</i>	465
Aspects of Neolithic and Bronze Age diet and material culture in central Macedonia: the evidence from shell analyses <i>Rena Veropoulidou</i>	
Αρχαίο DNA: εφαρμογές, προοπτικές, περιορισμοί <i>Χριστίνα Παπαγεωργοπούλου</i>	477
Ancient DNA: applications, perspectives, limitations <i>Christina Papageorgopoulou</i>	
Από τα αντικείμενα στις ιδέες: Τεχνολογίες - Τεχνουργήματα - Επικοινωνία	
From objects to ideas: Technologies - Artefacts - Communication	
Lete I. The pottery of a neolithic site in central Macedonia 100 years after <i>Anastasia Dimoula • Areti Pentedeka • Konstantinos Filis</i>	491
Λητή Ι. Η κεραμική μίας νεολιθικής θέσης στη Μακεδονία 100 χρόνια μετά <i>Αναστασία Δημουλά • Αρετή Πεντεδέκα • Κωνσταντίνος Φίλης</i>	
Pottery and stylistic boundaries. Early and middle neolithic pottery in Macedonia <i>Dushka Urem-Kotsou • Anna Papaioannou</i> <i>• Trisevgeni Papadaku • Niki Saridaki • Zoe Intze</i>	505
Κεραμική και στυλιστικά όρια. Η κεραμική της Αρχαιότερης και της Μέσης Νεολιθικής στη Μακεδονία <i>Ντούσκα Ούρεμ-Κώτσου • Άννα Παπαϊωάννου</i> <i>• Τρισεύγενη Παπαδάκου • Νίκη Σαριδάκη • Ζωή Ιντζέ</i>	
Συνταγές υλικών και κεραμική παραγωγή των νεολιθικών οικισμών της ανατολικής Μακεδονίας <i>Παρασκευή Γιούνη</i>	519
Clay recipes and ceramic production of the neolithic settlements in eastern Macedonia <i>Paraskevi Yiouni</i>	

<p>Ταυτότητες ανθρώπων και διακοσμημένα κεραμικά σκεύη κατά τη Νεότερη Νεολιθική στη Βόρεια Ελλάδα: παραδείγματα από την κεραμική παράδοση «μαύρο σε ερυθρό» <i>Δήμητρα Μαλαμίδου</i></p>	527
<p>Human identities and decorated clay pots during Late Neolithic in Northern Greece: examples from the "black-on-red" pottery tradition <i>Dimitra Malamidou</i></p>	
<p>Συνέχειες και ασυνέχειες στην κεραμική των πρώιμων φάσεων του νεολιθικού Δισπηλιού <i>Μαρίνα Σωφρονίδου • Σαράντης Δημητριάδης</i></p>	537
<p>Continuity and discontinuity in the pottery of the early phases of neolithic Dispilio <i>Marina Sofronidou • Sarantis Dimitriadis</i></p>	
<p>Εικόνες και αφηγήσεις από τα διακοσμημένα θραύσματα του Δισπηλιού <i>Ευαγγελία Βούλγαρη</i></p>	549
<p>Images and narratives from the decorated sherds of neolithic Dispilio <i>Evangelia Voulgari</i></p>	
<p>Η κεραμική παράδοση των προχωρημένων φάσεων της Πρώιμης Εποχής Χαλκού στη Μακεδονία <i>Γιώργος Δελιόπουλος • Ιωάννης Παπαδιάς • Αικατερίνη Παπαευθυμίου-Παπανθίμου</i></p>	561
<p>The pottery tradition during the later phases of the Early Bronze Age in Macedonia <i>Giorgos Deliopoulos • Ioannis Papadias • Aikaterini Papaefthymiou-Papanthimou</i></p>	
<p>Η κατανάλωση της κεραμικής και η ενδοκοινοτική οργάνωση στο τέλος της Ύστερης Εποχής του Χαλκού στη Μακεδονία: παρατηρήσεις στη χειροποίητη κεραμική από την Τούμπα Θεσσαλονίκης <i>Ευαγγελία Βλιώρα • Ευαγγελία Κυριατζή • Στέλιος Ανδρέου</i></p>	575
<p>Pottery consumption and intra-site organisation in the end of the Late Bronze Age in Macedonia: observations on the hand-made pottery from Toumba Thessaloniki <i>Evangelia Vliora • Evangelia Kiriatzki • Stelios Andreou</i></p>	
<p>The Late Bronze Age pottery of Macedonia: comparisons with the plain of Korçë <i>Tobias Krapf</i></p>	585
<p>Κεραμική της Ύστερης Εποχής του Χαλκού από τη Μακεδονία: συγκρίσεις με την πεδιάδα της Κορυτσάς <i>Tobias Krapf</i></p>	

In search of social networks during the Neolithic Period in Macedonia (Northern Greece): the case of chipped stone industries <i>Odysseas Kakavakis</i>	599
Αναζητώντας τα κοινωνικά δίκτυα της Νεολιθικής Εποχής στην περιοχή της Μακεδονίας: η περίπτωση του πελεκημένου λίθου <i>Οδυσσέας Κακαβάκης</i>	
Ο χαλαζίας ως πρώτη ύλη στις λιθοτεχνίες της προϊστορικής Μακεδονίας <i>Ουρανία Πάλλη</i>	607
Quartz as raw material in the chipped stone industries of prehistoric Macedonia <i>Ourania Palli</i>	
Η λιθοτεχνία του Ηλιότοπου, μιας προϊστορικής θέσης του ανατολικού Λαγκαδά <i>Σοφία Λύχνα • Μαρία Χάδου</i>	615
The lithic industries from Iliotopos, a prehistoric site in eastern Langadas <i>Sofia Lychna • Maria Chadou</i>	
«Είμαστε μόνοι τριγυρισμένοι από νεκρές εικόνες». Προβλήματα των νεολιθικών μαρμάρινων ανθρωπόμορφων ειδωλίων με αφορμή παραδείγματα απο την Ημαθία <i>Νίκος Μερούσης</i>	625
"And we're alone surrounded by dead images". Problems of neolithic marble human figurines according to examples from Emathia <i>Nikos Merousis</i>	
Η αναπαράσταση των ανθρώπων στη νεολιθική Μακεδονία <i>Στράτος Νανόγλου</i>	639
The representation of humans in neolithic Macedonia <i>Stratos Nanoglou</i>	
Ταξίδια του νεολιθικού <i>Spondylus</i> . Αρχαιολογικές καταδύσεις στα βαθιά νερά της αιγαιακής Προϊστορίας <i>Μαριάννα Νικολαΐδου • Φώτης Υφαντίδης</i>	645
The journeys of neolithic <i>Spondylus</i> : a chronicle of research in the prehistoric Aegean <i>Marianna Nikolaidou • Fotis Ifantidis</i>	
Η μουσική στις προϊστορικές κοινωνίες. Η περίπτωση του νεολιθικού οικισμού του Δισπηλιού Καστοριάς <i>Χρύσα Τσαγκούλη</i>	661
Music in prehistoric communities. The example of the neolithic settlement at Dispilio of Kastoria <i>Chrysa Tsangouli</i>	

Μουσειολογία | Κοινωνική Αρχαιολογία Museology | Social Archaeology

Θεωρητική αρχαιολογία και νέα μουσειολογία <i>Δημήτριος Β. Γραμμένος</i>	673
Theoretical archaeology and new museology <i>Dimitrios Grammenos</i>	
Ευτυχώς, τα στεφάνια μας είναι ακάνθινα <i>Αναστασία Χουρμουζιάδη</i>	677
Thank God, our wreaths bear thornes <i>Anastasia Chourmouziadi</i>	
Οι αρχαιολόγοι και οι αρχαιο-«λόγοι». Οι ταυτότητες των ερευνητών, οι «λόγοι» και η αναπλαισίωσή τους στην προϊστορική αρχαιολογία της Μακεδονίας <i>Κοσμάς Τουλούμης</i>	685
The archaeologists and the archaeo-“logoi”. The identities of the scholars, the “discourses” and their re-contextualization in the prehistoric archaeology of Macedonia <i>Kosmas Touloumis</i>	
Από τη «Θεά της Παλαιάς Ευρώπης» στην αρχαιολογία του φύλου: η κληρονομιά της Marija Gimbutas <i>Δήμητρα Κοκκινίδου • Μαριάννα Νικολαΐδου</i>	695
From the “Goddess of Old Europe” to gender archaeology: the legacy of Marija Gimbutas <i>Dimitra Kokkinidou • Marianna Nikolaidou</i>	
Επίλογος: πού είμαστε τώρα, πού θα είμαστε αύριο <i>Κώστας Κωτσάκης</i>	707
Epilogue: where we stand now, where we will be tomorrow <i>Kostas Kotsakis</i>	
Κατάλογος συμμετεχόντων	713
List of contributors	716

Συντομογραφίες | Abbreviations

AAA	Αρχαιολογικά Ανάλεκτα εξ Αθηνών, Αθήνα
ΑΔ	Αρχαιολογικόν Δελτίον, Αθήνα
ΑΕ	Αρχαιολογική Εφημερίς, Αθήνα
ΑΕΜΘ	Το αρχαιολογικό έργο στη Μακεδονία και στη Θράκη, Θεσσαλονίκη
ΑΕΜΘ 20 χρόνια	Π. Αδάμ-Βελένη & Κ. Τζαναβάρη (επιμ.), 2009. Επετειακός τόμος, Το αρχαιολογικό έργο στη Μακεδονία και στη Θράκη 20 χρόνια, Θεσσαλονίκη
Αρχαία Μακεδονία III	Ανακοινώσεις κατά το Γ' διεθνές συμπόσιο, Θεσσαλονίκη 21-25 Σεπτεμβρίου 1977, Θεσσαλονίκη 1983
Αρχαία Μακεδονία IV	Ανακοινώσεις κατά το Δ' διεθνές συμπόσιο, Θεσσαλονίκη 21-25 Σεπτεμβρίου 1983, Θεσσαλονίκη 1986
Αρχαία Μακεδονία V	Ανακοινώσεις κατά το Ε' διεθνές συμπόσιο, Θεσσαλονίκη 10-15 Οκτωβρίου 1989, Θεσσαλονίκη 1993
Αρχαία Μακεδονία VI	Ανακοινώσεις κατά το ΣΤ' διεθνές συμπόσιο, Θεσσαλονίκη 15-19 Οκτωβρίου 1996, Θεσσαλονίκη 1999
Αρχαία Μακεδονία VII	Ανακοινώσεις κατά το Ζ' διεθνές συμπόσιο, Θεσσαλονίκη 14-18 Οκτωβρίου 2002, Θεσσαλονίκη 2007
ΠΑΕ	Πρακτικά της εν Αθήναις Αρχαιολογικής Εταιρείας, Αθήνα
AJA	American Journal of Archaeology, Cambridge, Mass
BAM	Beiträge zur ur- und frühgeschichtlichen Archäologie des Mittelmeer-Kulturraumes, Bonn
BAR	British Archaeological Reports, Oxford
BSA	The Annual of the British School at Athens, London
BCH	Bulletin de Correspondance Hellénique, Paris
JAS	Journal of Archaeological Science, Amsterdam
PPS	Proceedings of Prehistoric Society, Cambridge

Η προϊστορική έρευνα στη Θάσο: 1922-2012

Στρατής Παπαδόπουλος • Νεραντζής Νεραντζής

1. Εισαγωγή

Στόχος του άρθρου είναι να παρουσιάσει μια συνοπτική ανασκόπηση της προϊστορικής έρευνας στο νησί της Θάσου από τη δεκαετία του 1920 μέχρι σήμερα. Η παρουσίαση αυτή υιοθετεί κάποια κριτήρια αποσκοπώντας να κάνει την αναδρομή περισσότερο ενδιαφέρουσα και ελκυστική. Συγκεκριμένα:

1. Αποδίδει μικρότερη βαρύτητα, χωρίς να τα αποσιωπά, στα δεδομένα εκείνα που έχουν ήδη συζητηθεί επαρκώς στη σχετική με την προϊστορική Θάσο βιβλιογραφία, η οποία έχει να επιδείξει 3 βιβλία, 35 περίπου άρθρα και αρκετές μεταπτυχιακές και διδακτορικές εργασίες.
2. Αναφέρεται στα προκαταρκτικά πορίσματα μελετών που βρίσκονται σε εξέλιξη και επισημαίνει τα κενά της έρευνας σε κάθε οικισμό, τους τομείς, δηλαδή, και τις κατηγορίες του υλικού που έχουν μελετηθεί ελάχιστα ή καθόλου. Ένας απολογισμός μιας έρευνας 90 ετών για την Προϊστορία της Θάσου, είναι σημαντικό να αποκαλύπτει τι γνωρίζουμε με βεβαιότητα ή με σχετική ασφάλεια καθώς και τι εικάζουμε ή αγνοούμε για τις προϊστορικές κοινότητες του νησιού.
3. Ενσωματώνει ευρήματα της τελευταίας εικοσαετίας, που δεν είχαν παρουσιαστεί και συζητηθεί μέχρι σήμερα, είτε γιατί δεν είχαν κατανοηθεί επαρκώς είτε γιατί δεν αξιολογήθηκε ως «σημαντική» η παρουσία τους.

2. Η Θάσος και η νησιωτική αρχαιολογία

Οι επικρατούσες θεωρητικές προσεγγίσεις σχετικά με την ταυτότητα των προϊστορικών νησιωτικών κοινοτήτων αποτελούν χρήσιμα ερμηνευτικά εργαλεία για την κατανόηση των στρατηγικών εποικισμού νησιών και τη δυναμική των πολιτισμικών χαρακτηριστικών

τους. Παλαιότερες θεωρήσεις¹ που χαρακτηρίζουν τα νησιά ως «εργαστήρια» ιδανικά για τη μελέτη πολιτισμικών αλλαγών και κοινωνικών μετασχηματισμών έχουν εν πολλοίς εγκαταληφθεί². Επίσης, η έμφαση στη γεωγραφική ιδιαιτερότητα των νησιών και στη βιογεωγραφία τους, αν και εξακολουθεί να υφίσταται, πάντως αντιμετωπίζεται με περισσότερο κριτικό πνεύμα, ώστε να αποφεύγεται η ολίσθηση προς την περιβαλλοντική αιτιοκρατία³.

Λιγότερο αιτιοκρατικές προσεγγίσεις είναι απαραίτητες, ώστε να κατανοήσουμε τους μηχανισμούς εποικισμού και τις στρατηγικές επιβίωσης σε νέα περιβάλλοντα. Η πρόσφατη έρευνα επικεντρώνεται περισσότερο σε θέματα κοινωνικών αλληλεπιδράσεων⁴ που αφορούν στις δυνατότητες διασύνδεσης μεταξύ νησιωτικών περιοχών μέσω υλικών και ιδεολογικών ανταλλαγών δια θαλάσσης. Μια ολοκληρωμένη αρχαιολογική προσέγγιση θεωρεί δεδομένο ότι τα φυσικά όρια των νησιών δεν αποτελούν απαραίτητως και κοινωνικά ή πολιτισμικά όρια⁵. Οι έννοιες της απομόνωσης και του διαχωρισμού χρησιμοποιούνται όλο και λιγότερο συγκριτικά με τους όρους «συνδεσιμότητα» και «επικοινωνία»⁶. Γίνεται, ακόμη, πολλή συζήτηση σχετικά με το πόσο απομονωμένα είναι στην πραγματικότητα τα νησιά, τόσο από γεωγραφική όσο και από πολιτισμική άποψη⁷. Πρόσφατες μελέτες που έχουν

1. Evans 1973.

2. Broodbank 2000.

3. Braidwood 1979. Edwards & Sadler 1999. Barker 2006. Brown 2008.

4. Broodbank 1999, 2000. Cherry 1990. Phoca-Cosmetatou 2011, 17.

5. Phoca-Cosmetatou 2011.

6. Davis 2000. Broodbank 2000. Dawson 2008.

7. Rainbird 1999. Cultraro 2004.

προσφέρει νέα δεδομένα για την πρώιμη κατοίκηση των Κυκλάδων και της Κρήτης αμφισβητούν πειστικά την πολυσυζητημένη αυτή απομόνωση.

Στην αρχή του Ολόκαινου γύρω στα 10.000 π.Χ., και μέχρι την Αρχαιότερη Νεολιθική, η Θάσος είναι ακόμα ενωμένη με την ηπειρωτική ακτή⁸. Γύρω όμως στα 6250 π.Χ., όταν η θαλάσσια στάθμη φθάσει στα -30 μ. αποσυνδέεται από την ξηρά, γίνεται νησί και παραμένει έτσι έως σήμερα⁹. Η Θάσος ως χερσόνησος προσελκύει ομάδες κυνηγών τροφοσυλλεκτών ήδη κατά την Ανώτερη Παλαιολιθική. Οι πρωιμότερες ενδείξεις της ανθρώπινης παρουσίας συνδέονται με την εκμετάλλευση του ορυκτού της πλούτου. Ωστόσο η δράση παλαιολιθικών και μεσολιθικών ομάδων αποτελεί πεδίο προς διερεύνηση, όπως συνέβη με πρόσφατες έρευνες στα γειτονικά της νησιά, τη Λήμνο και τη Λέσβο¹⁰. Μεσολαβεί μεγάλο χρονικό διάστημα, για το οποίο δεν υπάρχουν διαθέσιμα στοιχεία, έως τα μέσα της 6^{ης} χιλιετίας, εποχή κατά την οποία τεκμηριώνεται η αρχαιότερη μόνιμη εγκατάσταση στα Λιμενάρια.

Η μικρή απόσταση που χωρίζει τη Θάσο από τον ηπειρωτικό κορμό της ανατολικής Μακεδονίας υπήρξε, προφανώς, βασικός παράγοντας στη διαμόρφωση ενός αριθμού κοινών πολιτισμικών χαρακτηριστικών των δύο περιοχών κατά την Προϊστορία¹¹. Κατά τη Νεολιθική Εποχή παρατηρείται ικανή ομοιομορφία στον υλικό πολιτισμό των απέναντι ακτών με τη νότια και τη δυτική Θάσο, όπου εντοπίζονται προς το παρόν οι περισσότεροι οικισμοί της, δεν απουσιάζουν, ωστόσο, στοιχεία διαφοροποίησης¹². Χαρακτηριστικό παράδειγμα αποτελεί η Τελική Νεολιθική, η οποία συναντάται συχνότερα στη Θάσο από ό,τι στους οικισμούς της ενδοχώρας. Μετά την έναρξη της Πρώιμης Εποχής του Χαλκού, θέσεις όπως τα Λιμενάρια, η Σκάλα Σωτήρος και ο Άγιος Αντώνιος Ποτού φαίνεται να απομακρύνονται από το πολιτισμικό πλαίσιο της ενδοχώρας, και να εντάσσονται δυναμικά στο σύστημα εμπορικών ανταλλαγών του Αιγαίου, που ευθύνεται και για την οικονομική ευρωστία των παραπάνω θέσεων¹³. Αυτή η ένταξη, εντούτοις, δεν οδηγεί, όπως θα ήταν αναμενόμενο, σε μια δυναμική μυκηναϊκή παρουσία στη Θάσο κατά την Ύστερη Εποχή του Χαλκού, αν και αυτή είναι, οπωσδήποτε, παρούσα.

8. Perissoratis & Mitropoulos 1989.

9. Κουρτέση-Φιλιππάκη 2012, 173.

10. Ευστρατίου & Κυριακού 2011.

11. Papadopoulos 2005, 245.

12. Παπαδόπουλος 2002.

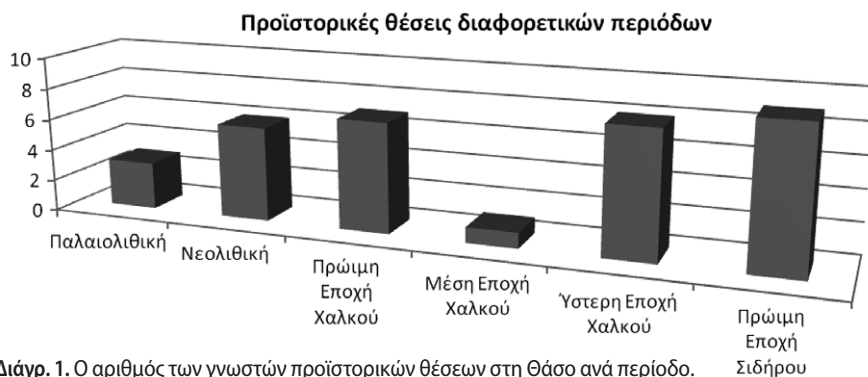
13. Koukoulis-Chryssanthaki et al. υπό δημοσίευση. Papadopoulos 2005, 2007.

3. Ιστορικό της έρευνας

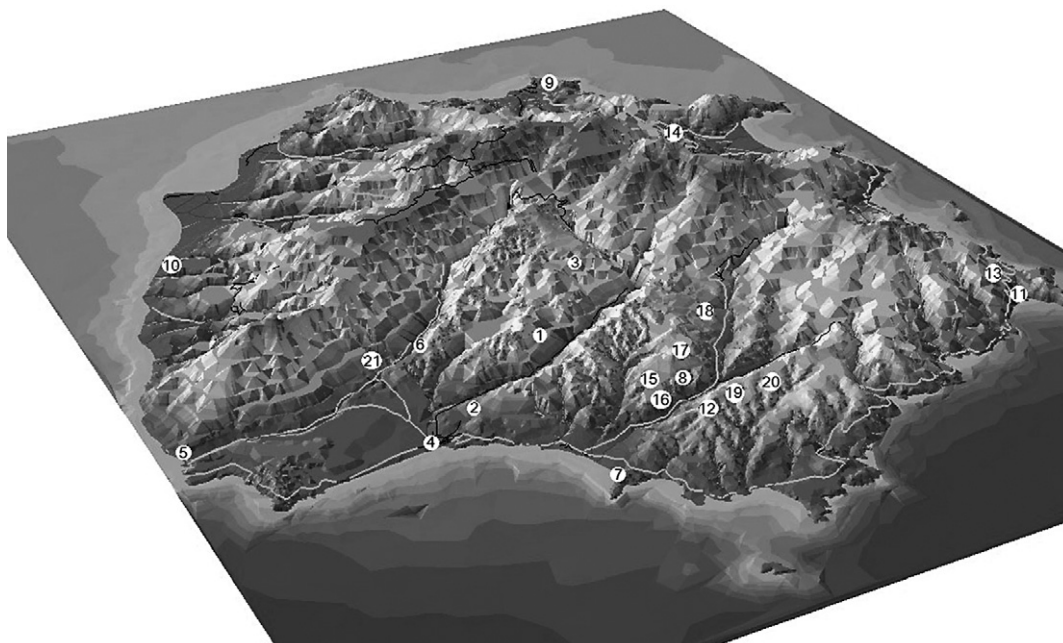
Οι πρώτες δεκαετίες του 20^{ου} αιώνα απέφεραν λιγοστές μαρτυρίες της προϊστορικής κατοίκησης της Θάσος, προερχόμενες κυρίως από επιφανειακές περιουλογογές. Το σημαντικό ανασκαφικό έργο της Γαλλικής Αρχαιολογικής Σχολής Αθηνών ήταν και παραμένει προσανατολισμένο στο ιστορικό παρελθόν του νησιού. Οι έρευνες των Γάλλων επικεντρώθηκαν στην πόλη της Θάσος και σε θέσεις της χώρας, κυρίως πύργους και αγγειοπλαστεία της Κλασικής, της Ελληνιστικής και της Ρωμαϊκής περιόδου. Από το 1960 και εξής, οι έρευνες της Εφορείας Προϊστορικών & Κλασικών Αρχαιοτήτων οδήγησαν στον διαρκώς αυξανόμενο εμπλουτισμό των γνώσεών μας σχετικά με την παρουσία του ανθρώπου στη Θάσο από την Ανώτερη Παλαιολιθική έως την Πρώιμη Εποχή του Σιδήρου σε αρκετές νέες θέσεις (πίν. 1, διάγραμμα 1, εικ. 1). Το ιστορικό της έρευνας παρουσιάζεται σε τρία μέρη, και συνοδεύεται από πίνακες και διαγράμματα που συνοψίζουν τα στοιχεία που έχουν προκύψει.

A/A	Θέση	Τύπος	Χρονολόγηση	Έτος εντοπισμού
1	Τζινες	Θέση εξόρυξης	ΠΛ	1981
2	Μπαρούτ Χανάς	Θέση εξόρυξης	ΠΛ (:)	2006
3	Κάμπος	Θέση εξόρυξης	ΠΛ (:)	2002
4	Λιμενάρια	Οικισμός	ΝΛ, ΠΕΧ	1986
5	Ατσπός Σκάλας Μαριών	Σπήλαιο	ΝΛ, ΠΕΧ	1970
6	Τρύπες Μαριών	Σπήλαιο	ΝΛ, ΠΕΧ, ΥΕΧ(:)	1973
7	Άγιος Αντώνιος Ποτός	Οικισμός	ΝΛ, ΠΕΧ, ΜΕΧ, ΥΕΧ, ΠΕΣ (:)	1970
8	Καστρί	Οικισμός	ΝΛ, ΥΕΧ, ΠΕΣ	1970
9	Λιμένας	Οικισμός	ΝΛ(:), ΠΕΣ	1922
10	Σκάλα Σωτήρος	Οικισμός	ΠΕΧ	1982
11	Άγιος Ιωάννης	Εγκατάσταση	ΠΕΧ	1998
12	Κουκουδιά	Εγκατάσταση	Εποχή Χαλκού, ΠΕΣ(:)	2002
13	Μπάμπουρας	Βραχογραφίες	ΠΕΧ(:)	2002
14	Δρακότρυπα Παναγίας	Σπήλαιο	ΠΕΧ, ΥΕΧ, ΠΕΣ	1972
15	Λαρνάκι	Νεκροταφείο	ΥΕΧ, ΠΕΣ	1970
16	Τσιγανάδικα	Νεκροταφείο	ΥΕΧ, ΠΕΣ	1970
17	Κεντριά	Νεκροταφείο	ΥΕΧ, ΠΕΣ	1970
18	Μανταλούδι	Νεκροταφείο	ΠΕΣ	1970
19	Αη Λιας	Εγκατάσταση-Πύργος	ΥΕΧ, ΠΕΣ	2002
20	Πόπινας Μάντρα	Νεκροταφείο	ΥΕΧ, ΠΕΣ	2002
21	Παλιόκαστρο Μαριών	Εγκατάσταση	ΠΕΣ	1978

Πίν. 1. Το σύνολο των προϊστορικών θέσεων στη Θάσο: χρονολόγηση, έτος εντοπισμού.



Διάγρ. 1. Ο αριθμός των γνωστών προϊστορικών θέσεων στη Θάσο ανά περίοδο.



1. Τζίνες, 2. Μπαρούτ Χανάς, 3. Κάμπτος, 4. Λιμενάρια, 5. Αισπάς, 6. Τρύπες, 7. Άγιος Αντώνιος, 8. Καστρί, 9. Λιμένας, 10. Σκάλα Σωτήρος, 11. Άγιος Ιωάννης, 12. Κουκουδιά, 13. Μπάμπουρας, 14. Δρακότρυπα, 15. Λαρνάκι, 16. Τσιγανάδικα, 17. Κεντριά, 18. Μανταλούδι, 19. Αη Λιάς, 20. Πόπνιας Μάντρα, 21. Παλόκαστρο

Εικ. 1. Χάρτης των προϊστορικών θέσεων που αναφέρονται στο κείμενο.

3.1 Δεκαετίες 1910-1960

Το 1911, η Γαλλική Αρχαιολογική Σχολή Αθηνών δρομολογεί τις πρώτες συστηματικές ανασκαφικές έρευνες στον Λιμένα με τη σύμφωνη γνώμη του αυτοκρατορικού οθωμανικού μουσείου. Το 1922 περισυλλέχθηκαν στη βόρεια πλαγιά, μεταξύ ακρόπολης και αρχαίου θεάτρου, αξίνες και λεπίδες από σερπεντίνη, και πεσσοί κυνηγιού, εργαλεία που θεωρήθηκαν αντίστοιχα με αυτά του Ντικιλί Τας, όπου είχαν αρχίσει ανασκαφές από το Renaudin δύο χρόνια πριν¹⁴. Οι Γάλλοι αρχαιολόγοι καταγράφουν ως ενδιαφέρον το γεγονός ότι υπήρχε κατοίκηση στην ακρόπολη του Λιμένα ήδη από τη Νεολιθική Εποχή, με χαρακτηριστικά όμοια με των βαλκανικών οικισμών¹⁵.

Τα εργαλεία αυτά δεν προέρχονται από το σημείο κατοίκησης της Εποχής Σιδήρου, δηλαδή αυτό στο

οικόπεδο Κόκκινου, στους πρόποδες της ακρόπολης, στα βορειοανατολικά της αρχαίας αγοράς. Στο σημείο αυτό όπου ιδρύθηκε λίγο αργότερα η αποικία των Παριών έχει τεκμηριωθεί προαποικιακή κατοίκηση της Πρώιμης Εποχής του Σιδήρου¹⁶. Εργαλεία από πυριτόλιθο και, σπανιότερα, από οψιανό βρίσκονται κατά καιρούς στην πλαγιά κάτω από τη μεσαιωνική ακρόπολη. Υποθέτουμε ότι από εκεί προέρχονται και τα εργαλεία του 1922. Το 2005, κατά τη διάρκεια επιφανειακής έρευνας στην ακρόπολη, περισυλλέχθηκε μικρός αριθμός εργαλείων πυριτόλιθου αλλά καθόλου κεραμική. Το πρόβλημα χρονολογικής ένταξης της θέσης παρέμεινε άλυτο. Εφόσον τα εργαλεία του Ντικιλί Τας με τα οποία συγκρίνονται αυτά του Λιμένα στις πρώτες αναφορές των Γάλλων αρχαιολόγων, έχουν τύπους κοινούς στη Νεολιθική και στην Πρώιμη Επο-

14. *BCH* XLVI, 1922, 533.

15. *BCH* LXXXV, 1961, 940.

16. Bernard 1964.



Εικ. 2. Λιμένας: προαποικιακό στρώμα της Πρώιμης Εποχής του Σιδήρου.

χή Χαλκού, δεν μπορούμε να εντάξουμε με βεβαιότητα τον οικισμό σε κάποια από τις δύο περιόδους. Ωστόσο, το ορεινό σημείο εγκατάστασης συνάδει περισσότερο με έναν νεολιθικό οικισμό, που μπορεί να εξακολουθεί να υπάρχει και στην Εποχή του Χαλκού.

Το 1931, οι ανασκαφές του Devambez στο οικόπεδο Δημητριάδη, στο οποίο θα επανέλθει τη δεκαετία του '60 ο Bernard, εντόπισαν τοίχο που θεωρήθηκε προϊστορικός λόγω της πρόχειρης δόμησής του, με 4 ή 5 σειρές αδρών λίθων μαζί με κροκάλες και πλάκες γνευσίου¹⁷. Σε όλα τα υπόλοιπα σημεία της πόλης, όπως καταγράφει ο Rouilloux το 1954, οι ανασκαφές δεν έδωσαν παρά «ελληνικές» ενδείξεις¹⁸.

Αμέσως μετά τον Β' Παγκόσμιο Πόλεμο, το 1944, ο Launet προβληματίζεται περισσότερο σχετικά με την προϊστορική ταυτότητα της Θάσου. Συζητά την ιδέα της μινωικής επιρροής στα νησιά του βόρειου Αιγαίου, και αναγνωρίζει ότι στη Θάσο δεν υπήρξαν ευρήματα που να στηρίζουν αυτή την υπόθεση. Αν και αναφέρεται στη μυκηναϊκή κεραμική από τον οικισμό του Ντικιλί Τας, καταλήγει, ωστόσο, στο συμπέρασμα ότι τόσο η Θάσος όσο και οι οικισμοί της πεδιάδας των Φιλίππων βρίσκονται στη σφαίρα επιρροής του «βαλκανικού πολιτισμού». Η ομοιότητα των εργαλείων της Θάσου με εκείνα του Ντικιλί Τας εγγυάται κατά τον συγγραφέα την εθνολογική συγγένεια των πληθυσμών των δύο περιοχών¹⁹.

Στο βιβλίο του Λαζαρίδη *Η Θάσος* που εκδίδεται το 1958, γίνεται για πρώτη φορά αναφορά σε προϊστορικό υλικό αποθηκευμένο στο Μουσείο Θάσου. Χαρακτηριστικά αναφέρεται πως «τα λιγοστά, 7 έως 8, ευρήματα προϊστορικής εποχής του Μουσείου –ένας πέλεκυς,

ειδώλια και αγγεία– προέρχονται από δωρεά, και πιστεύω πως βρέθηκαν στην προϊστορική τούμπα του Ντικιλί Τας, κοντά στους Φιλίππους»²⁰. Όπως φαίνεται η προέλευση του υλικού δεν είναι σαφής, και η πεποίθηση ότι προέρχεται από την περιοχή της Δράμας και όχι από τη Θάσο, ίσως οφείλεται στις περιορισμένες μέχρι τότε γνώσεις για την Προϊστορία του νησιού. Η ταύτιση, επομένως, των εν λόγω αντικειμένων με παρόμοιο υλικό από την ανατολική Μακεδονία ίσως δεν αποδίδει την αλήθεια, αλλά δεν διαθέτουμε, από την άλλη, καμία κατατοπιστική πληροφορία για την προέλευσή τους. Πάντως, τα ευρήματα αυτά δεν πρέπει να είναι τα ίδια με εκείνα που συγκέντρωσε η Γαλλική Σχολή το 1922, εφόσον τότε δεν γίνεται καμία νύξη για ειδώλια και αγγεία παρά μόνο για λίθινα εργαλεία.

3.2 Δεκαετίες 1960-1980

Τα έτη 1960 και 1961 οι ανασκαφές της Γαλλικής Αρχαιολογικής Σχολής στον Λιμένα έφεραν στο φως κεραμική της Εποχής του Σιδήρου σχετιζόμενη με την ενδοχώρα της Μακεδονίας²¹. Το αρχαιολογικό στρώμα, εντός του οποίου βρέθηκε η κεραμική αυτή, χρονολογήθηκε στις αρχές του 7^{ου} αιώνα π.Χ. και αποδόθηκε στους πρώτους Παρίους αποίκους²². Ωστόσο, οι αρχαιολογικές ενδείξεις για το θρακικό φύλο που κατοικούσε στο νησί πριν από την άφιξη των Παρίων, παρέμειναν λιγοστές μέχρι τα τέλη της δεκαετίας του 1960. Η συζήτηση διεξαγόταν με βάση τις ιστορικές μαρτυρίες που συνδέουν την πρώιμη ιστορία του νησιού με τους Φοίνικες και τους Σαΐους-Σαπαίους²³. Αν και η πρώιμη ιστορία της Θάσου συνδέεται με τους Φοίνικες με βάση αναφορές του Ηρόδοτου και του Ηγήσιππου, ωστόσο απουσιάζουν εντελώς αρχαιολογικά ευρήματα που να αποδεικνύουν τη φοινικική παρουσία στο βόρειο Αιγαίο. Σήμερα γίνεται ευρέως αποδεκτή η πρόταση ότι ως Φοίνικες δεν νοούνται οι Σημίτες της Φοινίκης, αλλά ένα προελληνικό πληθυσμιακό στρώμα που μπορεί να σχετίζεται με τους Πελασγούς²⁴. Αρκετοί ιστορικοί αποδέχονται ότι με τον όρο Φοίνικες προσδιορίζονται πιθανώς κρητο-μυκηναϊκά στοιχεία που κατοικούσαν στο Αιγαίο, στην Μικρά Ασία και στην Εγγύς Ανατολή και έφτασαν στη Θάσο κατά την Εποχή του Σιδήρου²⁵. Αυτό εξηγεί την απουσία φοινικικών τέχνηργων από την ανατολική Μακεδονία, ενώ, αντιθέτως, η μυκηναϊκή και υπομυκηναϊκή παρουσία έχει διαπιστωθεί στη Θάσο αλλά και στην ενδοχώρα.

20. Λαζαρίδης 1958, 16.

21. Κουκούλη-Χρυσανθάκη 1970, 215.

22. BCH LXXXV, 1961, 931-936.

23. Παπαδόπουλος & Ζάννης 2009.

24. Παπαδόπουλος & Ζάννης 2009, 100.

25. Κουκούλη-Χρυσανθάκη 1992, 725.

17. Bernard 1964, 142, BCH LXXXVI, 1962, 937-938.

18. Poilloux 1954, 14.

19. Poilloux 1954.



Εικ. 3.
Η οχυρή ακρόπολη
του Καστριού από Βορρά.

Ο πρώτος ερευνητής που δημοσιεύει στοιχεία για την προαποικιακή Θάσο είναι ο Bernard. Τη δεκαετία του 1960, διενεργεί ανασκαφή στους βορειοδυτικούς πρόποδες της ακρόπολης του Λιμένα, και εντοπίζει στρώμα του 8^{ου} αιώνα π.Χ.²⁶. Η έρευνα αποκάλυψε ένα κτίριο αψιδωτής ή ελλειψοειδούς κάτοψης που διαιρούνταν σε δύο χώρους από ενδιάμεσο τοίχο (εικ. 2). Η ερμηνεία που έδωσε ο Bernard είναι ότι η οικία ανήκε σε Έλληνες αποίκους από την Πάρο, ενώ οι καταστροφές στα ανώτερα στρώματα αποδόθηκαν στις συγκρούσεις τους με τους ντόπιους πληθυσμούς.

Σε στρωματογραφική ανασκαφική έρευνα το 2002 ανοίχθηκε εκ νέου η παλαιά «Τομή Γ» του Bernard, και επανεξετάστηκαν τα στοιχεία για την προελληνική παρουσία του θρακικού φύλου που κατοικούσε στους πρόποδες της ακρόπολης²⁷. Εκεί, σε προαποικιακό στρώμα, βρέθηκαν ενδείξεις σιδηρουργίας, όπως στάχτη, σκωρίες και ρινίσματα σιδήρου που προήλθαν από σφυρηλάτηση σε αμόνι, και αποδόθηκαν στους γηγενείς Θράκες²⁸. Ακόμη, διαπιστώθηκε ότι το στρώμα που το 1960 θεωρήθηκε ως μακρά κατοίκηση που την ακολούθησε μια καταστροφή, αποτελεί στην πραγματικότητα διαδοχή στρωματογραφικών ενότητων τριών περιόδων. Απομακρυνόμεστε λοιπόν από την ερμηνεία που προτάθηκε τότε και η οποία διέκρινε μέσα στη στρωματογραφία ίχνη συγκρούσεων μεταξύ ντόπιων και αποίκων.

Το πρώτο ανασκαφικό πρόγραμμα, εστιασμένο σε προαποικιακή περίοδο, δρομολογείται από την Κουκούλη-Χρυσανθάκη στη θέση Καστρί Θεολόγου, στον οικισμό και στα νεκροταφεία του, από το 1971 έως το 1980 (εικ. 3). Στο πρώτο άρθρο που γράφεται για την Προϊστορία της Θάσου το 1970 από την ίδια, γίνεται αναφορά στις δύο γνωστές τότε προϊστορικές θέσεις:

26. Bernard 1964.

27. Kohl et al. 2004.

28. Kohl et al. 2004, 65.

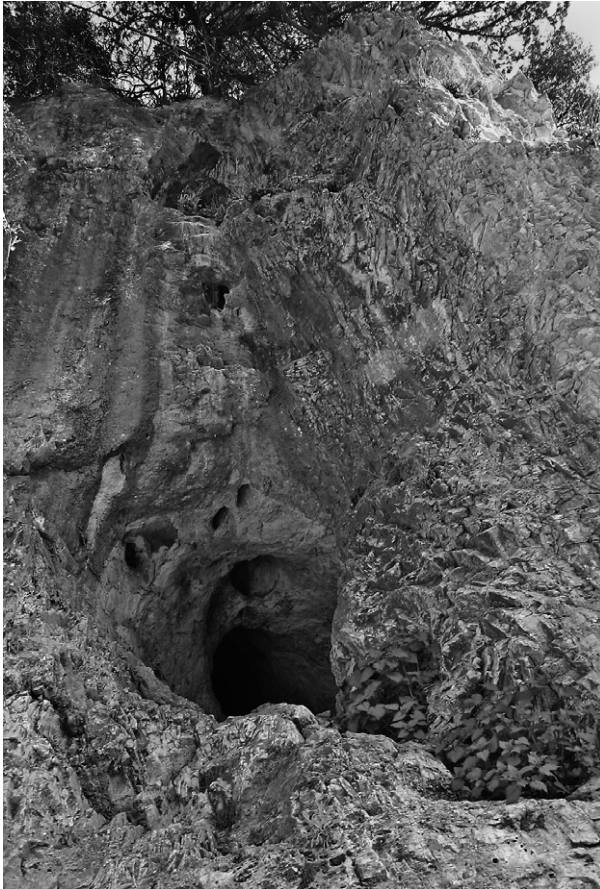


Εικ. 4. Λιθοσωρός στο σπήλαιο Ατσπιάς.

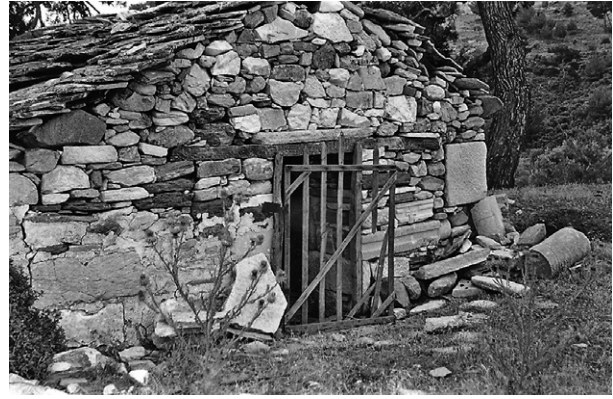
στο Καστρί Θεολόγου, και σε παράκτιο σπήλαιο εντοπισμένο 1 χλμ. νοτίως της κοινότητας Σκάλας Μαριών²⁹. Η έρευνα του 1970 στο εσωτερικό του σπηλαίου είχε διαπιστώσει ευρείες αίθουσες, σε αρκετά σημεία των οποίων διαπιστώθηκαν αρχαιολογικά στρώματα κάτω από το ασβεστολιθικό δάπεδο. Το ίδιο σπήλαιο, που βρίσκεται στη θέση Ατσπιάς, ερευνήθηκε εκ νέου το 2005 από την Εφορεία Παλαιoανθρωπολογίας και Σπηλαιολογίας Βόρειας Ελλάδας. Κατά τη διάρκειά της εντοπίστηκαν απλές κατασκευές οριοθετημένες με πέτρες, μάλλον τροφοπαρασκευαστικές, αλλά και ογκώδεις λιθοσωροί αδιευκρίνιστου προορισμού (εικ. 4). Η κεραμική που συγκεντρώθηκε, ανήκει κυρίως στην Πρώιμη Εποχή του Χαλκού. Ένα ακόμη σπήλαιο εντοπίστηκε και ανασκάφηκε εν μέρει το 1973-1974 μεταξύ Σκάλας Μαριών και του ορεινού χωριού των Μαριών, στη θέση Τρύπες³⁰. Έχει δύο εισόδους αρκετά ψηλότερα από το σημερινό επίπεδο του εδάφους (εικ. 5). Η μελέτη της κεραμικής του σπηλαίου, που έχει δρομολογηθεί, μαρτυρά τη χρήση του από την αρχή της Νεότερης Νεολιθικής έως και τα πρώιμα ιστορικά χρόνια.

29. Κουκούλη-Χρυσανθάκη 1970α, 216. Κουκούλη-Χρυσανθάκη 1970β.

30. Κουκούλη-Χρυσανθάκη 1970α.



Εικ. 5. Η είσοδος του σπηλαιού Τρύπες Μαριών.



Εικ. 6. Ο ναός του Αγίου Αντωνίου. Διακρίνονται εντοιχισμένοι αρχαίοι δόμοι.



Εικ. 7. Ανασκαφή στο Καστρί.

Την ίδια χρονιά, το 1970, διενεργείται μια μικρή κλίμακας ανασκαφική έρευνα στο λόφο του Αγίου Αντωνίου στον Ποτό³¹. Η πρώτη εκείνη διερεύνηση περιορίστηκε σε δύο δοκιμαστικές τομές, και διαπίστωσε την ύπαρξη οικισμού της Εποχής του Χαλκού, στον οποίο θα επανέλθουμε παρακάτω (εικ. 6).

Το 1971, στο βιβλίο του Λαζαρίδη *Η Θάσος και η Περαιά της* γίνεται επίσης αναφορά στο σπήλαιο των Μαριών και στο Καστρί ως τους μόνους γνωστούς προϊστορικούς οικισμούς του νησιού³². Δεν υπάρχει νύξη για την κατοίκηση στον Λιμένα, ίσως επειδή τα εργαλεία που αναφέρθηκαν παραπάνω είχαν χαθεί κατά τη διάρκεια του Β' Παγκοσμίου Πολέμου. Ωστόσο, ο συγγραφέας αναφέρεται στις ελλειψοειδείς ή αψιδωτές καλύβες που φαίνεται ότι χρησιμοποιούσε στο τέλος του 8^{ου} αιώνα π.Χ. ο προαισθητικός πληθυσμός του Λιμένα, εγκατεστημένος στα ανατολικά του Ιερού του Διονύσου και στα βόρεια του Ιερού του Ποσειδώνα. Ο ίδιος, με αφορμή την Πρώιμη Εποχή Σιδήρου του Θεολόγου συζητά και το θέμα της ταυτότητας των προελληνων κατοίκων του νησιού που τους

ταυτίζει με το θρακικό φύλο των Ηδωνών βασιμμένος στο αρχαιότερο όνομα της Θάσου «Οδωνίς»³³.

Η θέση της εγκατάστασης στο Καστρί είναι φυσικά οχυρή, δυσπρόσιτη αλλά με ορατότητα προς τα ορεινά του Θεολόγου, προς την πεδινή λωρίδα του Ποτού, αλλά και προς τα υψώματα του Αη Λια και του Αγίου Αντωνίου³⁴. Επίσης, από την επίπεδη έκταση του οικισμού φαίνονται νεκροταφεία που την περιβάλλουν, στις θέσεις Τσιγανάδικα, Κεντριά και Λαρνάκι. Για την πρωιμότερη φάση κατοίκησης στο Καστρί, τα στοιχεία που προκύπτουν από τις δοκιμαστικές τομές των ετών 1970 ως 1980, είναι λιγοστά (εικ. 7). Εντοπίστηκαν ελάχιστα αρχιτεκτονικά κατάλοιπα, με χαρακτηριστικότερο στοιχείο τα ευμεγέθη λιθόστρωτα που πιθανώς, ανήκουν σε υπαίθριες αυλές, και περιέχουν κεραμική της Νεότερης και της Τελικής Νεολιθικής³⁵. Τμήματα πασσαλόπηκτων κτιρίων, κυκλικής ή αψιδωτής κάτοψης, μέσα στα οποία αποκαλύφθηκαν εστίες, φούρνοι, αλλεπάλληλα δάπεδα και μεγάλοι αποθηκευτικοί πίθοι, φαίνεται ότι ανήκουν στην ίδια περίοδο (εικ. 8)³⁶.

31. Κουκούλη-Χρυσανθάκη 1971, 415.

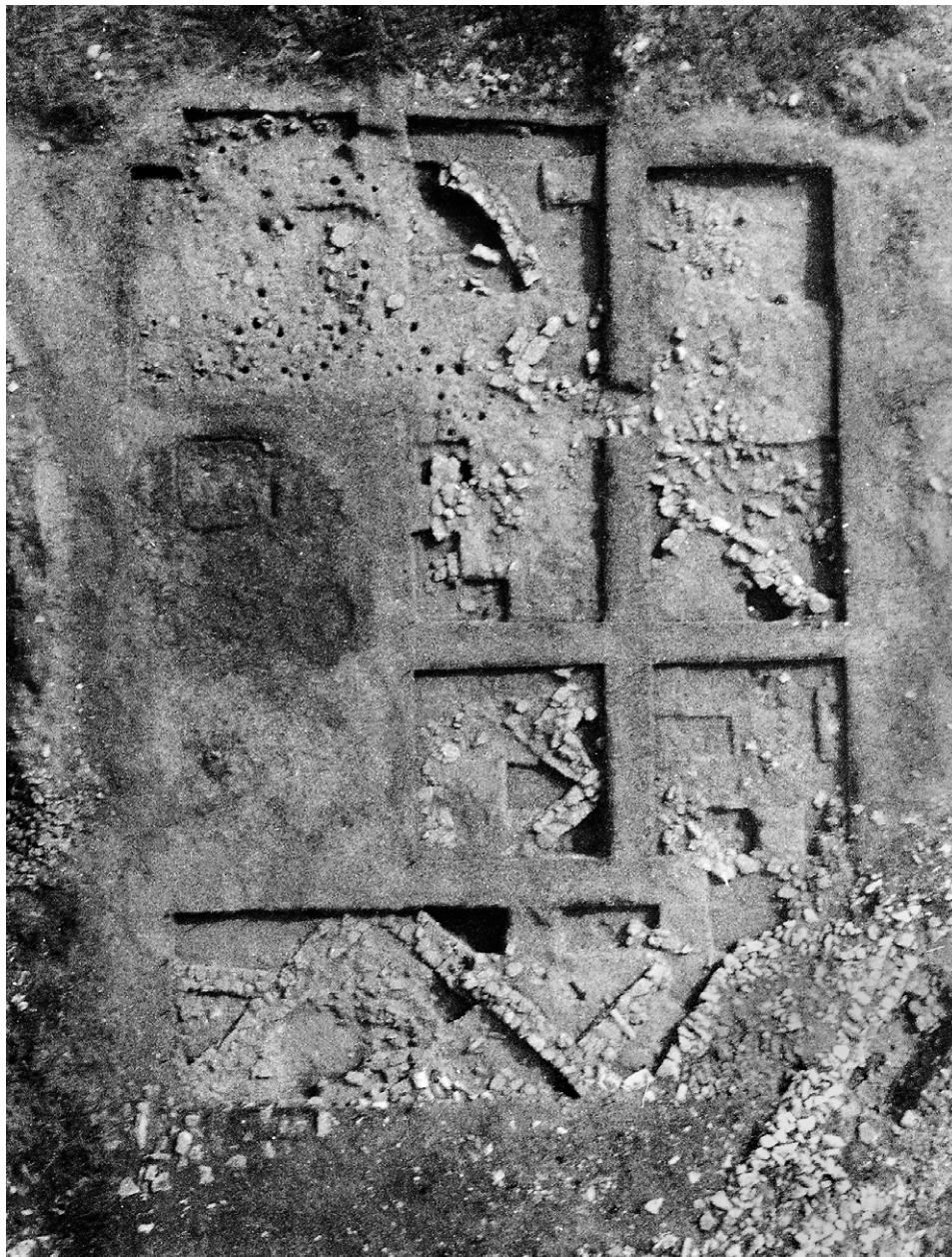
32. Lazaridis 1971, 14.

33. Lazaridis 1971, 15.

34. Κουκούλη-Χρυσανθάκη 1992.

35. Κουκούλη-Χρυσανθάκη 1970γ, 16.

36. Κουκούλη-Χρυσανθάκη 1973, 445.



Εικ. 8. Αεροφωτογραφία ανασκαφικών τομών στο Καστρί: λιθόκτιστα και πασσαλόπηκτα κτίρια.

Προσεκτική παρατήρηση τείνει να αποσυσχετίσει από τη Νεολιθική τα λιθόκτιστα κτίρια, που θα πρέπει να ανήκουν στην Ύστερη Εποχή του Χαλκού³⁷.

Η διακοσμημένη κεραμική από την πρωιμότερη στον οικισμό Νεολιθική φάση που είναι η Νεότερη Νεολιθική Ι, περιλαμβάνει την μελανοστεφή παράδοση, την αποκαλούμενη «τύπου Ακροποτάμου», και τη γραπτή με κόκκινες ζώνες σε ανοιχτόχρωμο βάθος³⁸. Κατά τη Νεότερη Νεολιθική ΙΙ, βασικές κεραμικές κατηγορίες είναι η μαύρο-σε-ερυθρό, η τρίχρωμη

«τύπου Δήμητρας» και, σε μεγαλύτερες ποσότητες, η διακοσμημένη με γραφίτη. Με βάση την κεραμική, η εποχή εγκατάλειψης του Καστριού θα πρέπει να αναζητηθεί σε μια φάση σύγχρονη με τις φάσεις Σιταγροί ΙΙΙC και Ντικιλί Τας ΙΙC³⁹. Το αρχαιολογικό υλικό του οικισμού δεν έχει ακόμη μελετηθεί.

Επιφύλαξη υπάρχει για τη χρονολόγηση του λιθόκτιστου περιβόλου που έχει εντοπιστεί στο βόρειο και το δυτικό άκρο του λόφου. Παρά το γεγονός ότι τέτοιοι περίβολοι δεν απουσιάζουν, κατά τη Νεότερη και την Τελική Νεολιθική, από οικισμούς της Ηπειρωτικής

37. Koukouli-Chryssanthaki & Papadopoulos υπό δημοσίευση.

38. Koukouli-Chryssanthaki & Papadopoulos υπό δημοσίευση.

39. Koukouli-Chryssanthaki & Papadopoulos υπό δημοσίευση.



Εικ. 9. Βραχογραφίες στον οικισμό Καστρί.

Ελλάδας και των νησιών του Αιγαίου, είναι, ωστόσο, χαρακτηριστικοί και οικισμών της Ύστερης Εποχής του Χαλκού και της Πρώιμης Εποχής του Σιδήρου στον βορειοελλαδικό χώρο. Καθώς ο οικισμός διαθέτει άψογη φυσική οχύρωση λόγω θέσης, είναι πιθανότερο ο περίβολος στο Καστρί να αποτελεί ανάλημμα, χωρίς αυτό να σημαίνει ότι δεν οριοθετεί και σηματοδοτεί τη θέση της εγκατάστασης στον ευρύτερο χώρο. Η δόμηση του περιβόλου του Καστριού θυμίζει περισσότερο τους περιβόλους της Ύστερης Εποχής του Χαλκού και της Πρώιμης Εποχής του Σιδήρου.

Ιδιαίτερο ενδιαφέρον, αν και με ισχνή βιβλιογραφική παρουσία, εμφανίζουν οι βραχογραφίες που εντοπίστηκαν σε ένα μόνο σημείο της εγκατάστασης, εκτός της περιοχής κατοίκησης. Καλύπτουν έκταση περίπου 50 τ.μ., και απεικονίζουν σπείρες και καμπύλες οφιοειδείς γραμμές⁴⁰. Κυρίαρχο θέμα, άνω του 90%, είναι οι δύο βαθύνσεις που συνδέονται με ρηχή, ευθύγραμμη ή καμπυλόγραμμη αύλακα (εικ. 9). Το μήκος των αυλάκων ποικίλει από 10 ως 70 εκ. Πρόσφατη έρευνα, το 2004, εντόπισε ένα δεύτερο σημείο βραχογραφιών, με διαφορετικά θέματα που πρέπει να αποτυπώνουν αγροτικά εργαλεία: αξίνες, απλούς ή αμφίστομους πελέκεις, τσουγκράνες κ.ά. Όλες οι βραχογραφίες είναι εκπονημένες με απαλή, συχνά αδιόρατη, αυλάκωση πάνω στο ασβεστολιθικό υπόστρωμα. Με τα παλαιότερα δεδομένα η χρονολόγησή τους ήταν αδύνατη, όμως οι απεικονίσεις εργαλείων ίσως μπορούν να συμβάλουν σε αυτό⁴¹.

Πρόσφατες ραδιοχρονολογήσεις από τον οικισμό χρονολογούν ικανοποιητικά τα στρώματα της Νεο-

λιθικής και της Ύστερης Εποχής του Χαλκού. Η σειρά των τιμών που είναι διαθέσιμες κατέδειξαν ότι το τέλος της Νεολιθικής στη Θάσο, όπως άλλωστε και στην ανατολική Μακεδονία, θα πρέπει να τοποθετηθεί στις αρχές τις 4^{ης} χιλιετίας π.Χ.⁴². Η κατοίκηση στο Καστρί διακόπτεται, καθώς δεν υπάρχουν ενδείξεις για την Πρώιμη και τη Μέση Εποχή του Χαλκού, ενώ επανακατοικείται στην Ύστερη Εποχή του Χαλκού.

Τα νεκροταφεία στο Καστρί ανήκουν στο χρονικό διάστημα μεταξύ του 1300 και του 700 π.Χ. (εικ. 10, 11, 12). Υπάρχουν ορθογώνια μονόχωρα ή δίχωρα ταφικά κτίσματα με θάλαμο και προθάλαμο, πεταλόσχημα ή κυκλικά, αλλά και κτιστές εξέδρες με κόγχη στο εσωτερικό, οι οποίες περιείχαν ταφές-καύσεις ή τεφροδόχα αγγεία⁴³. Η χωρική οργάνωση των νεκροταφείων καταδεικνύει, σύμφωνα με την ανασκαφέα, ότι η κοινωνία ήταν χωρισμένη σε φατρίες. Ωστόσο, τα συμπεράσματα αυτά που βασίζονται στην ιδέα ότι τα ταφικά δεδομένα αντικατοπτρίζουν την κοινωνική οργάνωση, και ότι ο πλούτος στην κτέριση αποκαλύπτει την κοινωνική θέση, αμφισβητήθηκαν πρόσφατα από την Owen. Η τελευταία υποστηρίζει ότι τα στοιχεία της κοινωνικής διαφοροποίησης και του ενεργού ανταγωνισμού για κοινωνική θέση έχουν χαθεί στο Καστρί λόγω της έλλειψης υλικών, όπως ο χρυσός ή ο άργυρος, που οι αρχαιολόγοι πιστεύουν ότι σχετίζονται με μια άρχουσα τάξη⁴⁴.

Η διεπιστημονική μελέτη του υλικού των νεκροταφείων επικεντρώθηκε σε πετρογραφική ανάλυση της κεραμικής και πλήρη μελέτη των ανθρωπολογικών καταλοίπων, των οστών ζώων και της θαλάσσιας πανίδας (πίν. 2). Επίσης, τα μεταλλικά όπλα, τα εργαλεία, τα κοσμήματα και οι μεταλλουργικές σκωρίες όπως και τα λίθινα αντικείμενα έχουν μελετηθεί επαρκώς⁴⁵.

Υλικό που έχει μελετηθεί από τα νεκροταφεία στις θέσεις Καστρί και Λαρνάκι Τσιγανάδικα και Κεντριά	Υλικό που δεν έχει μελετηθεί από τον οικισμό Καστρί
Αρχαιολογικά κατάλοιπα	Ραδιοχρονολογήσεις
Ανθρωπολογικό υλικό	
Οστά ζώων	
Μαλάκια	
Κεραμική	
Μεταλλουργία	
Λίθινα εργαλεία	
Ραδιοχρονολόγηση οστών	

Πίν. 2. Καστρί.

42. Koukouli-Chryssanthaki & Papadopoulos υπό δημοσίευση.

43. Koukouli-Chryssanthaki 1992, 371-372.

44. Owen 2006, 360.

45. Koukouli-Chryssanthaki 1992.

40. Koukouli-Chryssanthaki 2012, 16.

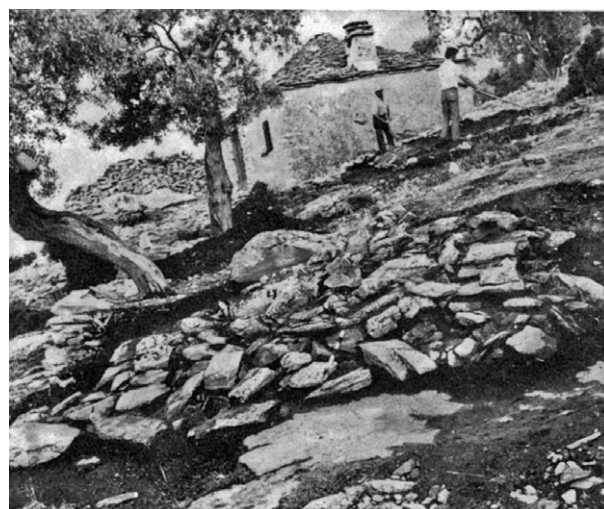
41. Παπαδόπουλος 2008, 2010.



Εικ. 10. Συστάδα τάφων στο νεκροταφείο Λαρνάκι.



Εικ. 11. Κτιστός τάφος στο νεκροταφείο Τσιγανάδικα.



Εικ. 12. Άποψη της ανασκαφής στα Τσιγανάδικα.

Η δεκαετία του 1980 προσέφερε νέα ανασκαφικά δεδομένα και, κυρίως, τον εντοπισμό δύο σημαντικών οικισμών, στη Σκάλα Σωτήρος και στα Λιμενάρια. Στη Σκάλα Σωτήρος, υπήρξαν δύο ανασκαφικά προγράμματα, το πρώτο από το 1986 έως το 1992 και το δεύτερο μεταξύ 2001 και 2007⁴⁶. Κατά τη διάρκεια του πρώτου ανασκαφικού προγράμματος είχε ανασκαφεί ολόκληρο το δυτικό και τμήμα του νότιου σκέλους του περιβόλου καθώς και ένας διάδρομος ανάμεσα σε περίβολο και εσωτερικό. Η αρχαιότερη αυτή οικιστική φάση καλύφθηκε λίγο μετά τα μέσα της 3^{ης} χιλιετίας π.Χ. από ένα παχύ στρώμα τέφρας, πάνω στο οποίο οικοδομήθηκε η νεότερη, με λιθόκτιστα κτίρια και αδιατάρακτο αρχαιο-

λογικό υλικό⁴⁷. Ο τειχισμένος οικισμός που εντοπίστηκε και ανασκάφηκε μερικώς, παραπέμπει σε ανάλογο τύπου οχυρωμένες θέσεις του Αιγαίου (εικ. 13-14).

Η πρωιμότερη φάση (Σκάλα Σωτήρος I) με βάση τις ραδιοχρονολογήσεις πρέπει να αναζητηθεί οπωσδήποτε πριν από τα μέσα της 3^{ης} χιλιετίας π.Χ. στην αρχαιότερη φάση της Πρώιμης Εποχής του Χαλκού. Σε αυτήν ανήκουν οι ανθρωπόμορφες στήλες⁴⁸, οι οποίες έχουν χρησιμοποιηθεί ως οικοδομικό υλικό στον περίβολο και στα λιθόκτιστα κτίσματα της επόμενης φάσης (Σκάλα Σωτήρος II). Στη φάση Σκάλα Σωτήρος Ια ανήκει η αρχαιότερη φάση του περιβόλου και ελάχιστα κατάλοιπα κτιρίων⁴⁹.

46. Κουκούλη-Χρυσανθάκη 1988, 1989, 1990. Παπαδόπουλος et al. 2001, 2007.

47. Κουκούλη-Χρυσανθάκη et al. υπό δημοσίευση.

48. Koukouli-Chryssanthaki 2004, 85-123.

49. Κουκούλη-Χρυσανθάκη 1987, 390-394.



Εικ. 13. Ο οχυρωματικός περιβόλος στη Σκάλα Σωτήρος.



Εικ. 14. Προμαχώνας του οχυρωματικού περιβόλου στη Σκάλα Σωτήρος.

Στην επόμενη κτιριακή φάση (Σκάλα Σωτήρος IIb) πραγματοποιήθηκαν επισκευές και προσθήκες: κλείστηκε η πύλη του νότιου άκρου του δυτικού περιβόλου (πύλη Α) που αντικαταστάθηκε από μια άλλη πύλη στο δυτικό άκρο του νότιου περιβόλου (πύλη

Β), και κτίστηκαν νέα κτίρια σε υψηλότερο επίπεδο⁵⁰. Στην οψιμότερη φάση κατοίκησης (Σκάλα Σωτήρος III) εντοπίστηκαν δάπεδα, θερμαντικές εστίες και χώροι αποθήκευσης εντοπίζονται και στις δύο πλευρές του περιβόλου, αλλά σε κάποιες περιπτώσεις και πάνω του⁵¹. Το 2001, εντοπίστηκε και το βόρειο σκέλος του οχυρωματικού περιβόλου. Έτσι, αποκτήσαμε περισσότερες πληροφορίες για την κάτοψη και τη μικρή έκταση της θέσης⁵².

Ιδιαίτερης σημασίας εύρημα είναι οι ανθρωπόμορφες στήλες που φαίνεται να έχουν χρησιμοποιηθεί ως οικοδομικό υλικό στην οχύρωση του οικισμού. Η ενσωμάτωση των ανθρωπόμορφων στηλών αλλά και μιας επίπεδης πέτρας με βαθύνσεις, που βρέθηκε εντοιχισμένη στη νοτιοδυτική πύλη, αποδεικνύει ότι και τα δύο είναι πρωιμότερα του περιβόλου ή, τουλάχιστον, μιας πρώιμης επισκευής του⁵³. Φυσικά, δεν είναι απαραίτητο να είναι σύγχρονα μεταξύ τους, ούτε ίσως και οι στήλες στο σύνολό τους. Ωστόσο, είναι ενδεχόμενο να προέρχονται από την ίδια θέση, και να ενσωματώθηκαν όλα μαζί στο τείχος. Εκτός από μερικές «σανιδόμορφες» στήλες, τα υπόλοιπα *menhir* δεν προσφέρουν στη δόμηση του τείχους κάτι παραπάνω από τις απλές αδρές πέτρες, δεν βελτιώνουν, δηλαδή, τη στατικότητα του⁵⁴. Είναι πιθανώς συμβολικοί οι λόγοι που υπαγόρευσαν τη δεύτερη αυτή χρήση τους ως οικοδομικού υλικού. Ίσως χρησιμοποιήθηκαν για να προσδώσουν κύρος και αίγλη σε ένα σπουδαίο κατασκευαστικά δημόσιο έργο όπως ο μνημειακός πε-

50. Κουκούλη-Χρυσανθάκη et al. υπό δημοσίευση.

51. Παπαδόπουλος et al. 2001.

52. Κουκούλη-Χρυσανθάκη et al. υπό δημοσίευση.

53. Παπαδόπουλος et al. 2011.

54. Κουκούλη-Χρυσανθάκη et al. υπό δημοσίευση.

ρίβολος της θέσης. Δυστυχώς, η παρουσία της σύγχρονης εκκλησίας του Προφήτη Ηλία στην κορυφή του λόφου δεν επέτρεψε να διαπιστώσουμε τι προστάτευε ένα τέτοιο έργο προορισμένο να αποχωρίζει από τον υπόλοιπο οικισμό, ίσως, ένα κτίριο διοίκησης και οικονομικού ελέγχου. Ξεχωριστά ευρήματα όπως οι διακοσμημένοι πελέκεις από ξένα υλικά, τα χρυσά κοσμήματα και μια εντυπωσιακή παραγωγή υφασμάτων για τα οποία υιοθετείται μια μοναδική ποικιλία σφονδυλιών, μάλλον σχετίζονται με αυτό το κρυμμένο σήμερα συγκρότημα.

Το 2006, ανασκάφηκαν δύο οικιστικές νησίδες εκτός του περιβόλου. Η πρώτη (οικόπεδο Σαντομοίρη) έδωσε θεμέλια ενός μνημειακού λιθόκτιστου κτιρίου που θα μπορούσε να αποτελεί αντίστοιχο μιας νοτιοελλαδικής οικίας με διαδρόμους και όροφο⁵⁵. Ωστόσο, πρέπει να επισημανθεί η δυσκολία χρονολόγησής του λόγω της μικρής κλίμακας της ανασκαφής. Η δεύτερη νησίδα (οικόπεδο εκκλησίας) αποκάλυψε μια άλλη εικόνα του οικισμού. Πασσαλόπηκτα κτίρια, θερμικές κατασκευές και μεγάλα έδρανα οικοτεχνίας. Πλην των οικιστικών καταλοίπων, η ανασκαφή εδώ βοήθησε:

1. Να κερδίσουμε μια καλύτερη εικόνα της τοπικής μεταλλουργίας που μαρτυρείται από ευρήματα όπως ακροφύσια, μια πήλινη διπλή μήτρα, και σκωρίες. Τα παραπάνω αντικείμενα πυροτεχνολογίας σχετίζονται με την τήξη και χύτευση χαλκού σε μήτρες για την κατασκευή εργαλείων, ενώ οι σκωρίες παρέχουν πληροφορίες για τις πρώτες ύλες που χρησιμοποιήθηκαν⁵⁶.
2. Να επιβεβαιωθεί η υπόθεση της Κουκούλη-Χρυσανθάκη ότι υπήρχε και πρωιμότερη φάση στον οικισμό, μια φάση της Πρώιμης Εποχής Χαλκού I⁵⁷. Αυτό, αν δεν αποδεικνύεται, πάντως υποστηρίζεται από την παρουσία στη δεύτερη νησίδα κεραμικής του β' μισού της 4^{ης} χιλιετίας π.Χ., αντίστοιχης με αυτή που γνωρίζουμε από τον Άγιο Ιωάννη. Τέτοια κεραμική δεν έχουμε εντοπίσει, προς το παρόν, στην περιοχή του περιτειχισμένου οικισμού και δεν είναι ξεκάθαρο αν το σημείο αυτό κατοικείται από τότε. Στην αρχαιότερη φάση της ανασκαφής που πραγματοποιήθηκε τη διετία 2006-2007, στη δεύτερη εκτός περιβόλου οικιστική νησίδα βρέθηκαν σειρές από ογκώδεις πέτρες τοποθετημένες καθέτως, ο προορισμός των οποίων δεν είναι σαφής⁵⁸.

Ο οικισμός στη Σκάλα Σωτήρος, συγκεκριμένα το περιτειχισμένο του τμήμα, κάτω από το λόφο του Προ-

φήτη Ηλία, είναι επισκέψιμος αρχαιολογικός χώρος. Ωστόσο, η πρόσβαση στο εσωτερικό του χώρου δεν είναι εύκολη. Το 2005, τοποθετήθηκε ενημερωτική πινακίδα για τους επισκέπτες του χώρου, οι οποίοι μπορούν να δουν από το εξωτερικό της περιφραξής τμήματα του περιβόλου, πύλες και προμαχώνες αλλά και εκμαγεία των λίθινων στηλών. Τα νεκροταφεία της περιοχής του Θεολόγου όπως το Λαρνάκι και τα Τσιγανάδικα είναι επίσης επισκέψιμα για τους λάτρεις του ορεινού τουρισμού. Από τις θέσεις στις οποίες θα αναφερθούμε παρακάτω, ελάχιστα οικιστικά κατάλοιπα μπορεί κανείς να παρατηρήσει στον Άγιο Ιωάννη, ενώ ορατό είναι ολόκληρο το οικιστικό συγκρότημα της Εποχής του Χαλκού στον Άγιο Αντώνιο Ποτού.

Από το υλικό του πρώτου ανασκαφικού προγράμματος (1986-1992) της Σκάλας Σωτήρος έχουν μελετηθεί τα αρχαιοβοτανικά και τα αρχαιοζωικά κατάλοιπα, τα πελεκητά λίθινα εργαλεία και τα νηματουργικά ευρήματα (πίν. 3). Από το νέο ανασκαφικό πρόγραμμα έχει μελετηθεί διεξοδικά μόνο η νηματουργία. Επιπλέον, έχει ολοκληρωθεί η γεωμορφολογική μελέτη της περιοχής του οικισμού και η χρονολόγησή του με ¹⁴C. Από τα αποτελέσματα της ζωοαρχαιολογικής έρευνας προκύπτει ότι τα αιγοπρόβατα αποτελούν την κατηγορία με τη μεγαλύτερη εκπροσώπηση, ως κύρια πηγή ζωικής τροφής, ενώ οι χοίροι εμφανίζονται με χαμηλότερο ποσοστό και τα βοειδή είναι ελάχιστα⁵⁹.

Άγρια πανίδα, κυρίως το ελάφι, εκπροσωπείται σε στρώμα τέφρας έξω από τα κτίρια του οικισμού, ενώ η παρουσία οστών σκύλου είναι σπάνια.

Σε ό,τι αφορά στα βοτανικά κατάλοιπα, εκτός από το μονόκοκκο σιτάρι που είναι και το κυρίαρχο δημητριακό κατά την Εποχή του Χαλκού, στη Σκάλα Σωτήρος βρέθηκαν και σπόροι κεχριού, ενός είδους που γεωγραφικά εντοπίζεται μέχρι στιγμής μόνο σε θέσεις της Βόρειας Ελλάδας⁶⁰. Τα σφονδύλια από τη

Υλικό που έχει μελετηθεί	Υλικό που δεν έχει μελετηθεί
Παλαιοβοτανικό υλικό	Ανθρωπολογικό υλικό
Ζωοαρχαιολογικό υλικό	Αρχιτεκτονικά κατάλοιπα
Μαλακολογικό υλικό	Παλαιοπεριβάλλον
Λίθινα πελεκητά εργαλεία	Υφαντική
Οστέινα εργαλεία	Κεραμική-Πηλοί
Γεωμορφολογία	Ειδώλια
Ραδιοχρονολογήσεις	Κοσμήματα
Μεταλλουργία	Μικροαντικείμενα
	Γεωφυσική διασκόπηση
	Λίθινα λειασμένα εργαλεία

Πίν. 3. Σκάλα Σωτήρος. 1^ο Ανασκαφικό Πρόγραμμα (1986-1992).

55. Παπαδόπουλος et al. 2010.

56. Παπαδόπουλος et al. 2010.

57. Koukouli-Chryssanthaki et al. υπό δημοσίευση.

58. Παπαδόπουλος et al. 2010.

59. Γιαννούλη 1994, 329.

60. Valamoti 2004. Βαλαμώτη 2009, 53.



Εικ. 15. Υπόγεια στοά εξόρυξης ώχρας στη θέση Τζίνες.

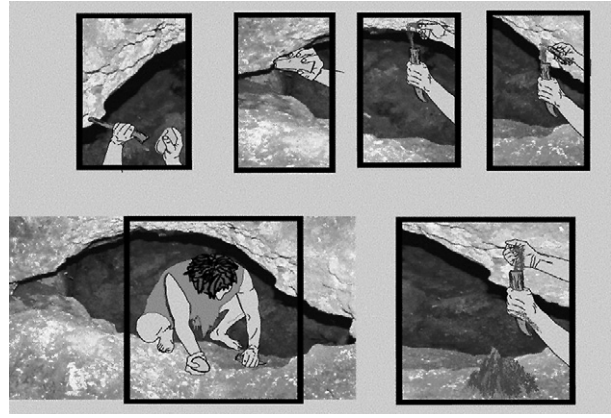
Σκάλα Σωτήρος, υλικά κατάλοιπα της νηματουργικής δραστηριότητας, μελετώνται στο πλαίσιο διδακτορικής διατριβής. Η ερευνητική προσέγγιση τόσο της τεχνολογικής πτυχής της νηματουργίας, όσο και της οικονομικής διάστασης της παραγωγής, επιτυγχάνεται μέσα από την εφαρμογή διαφορετικών μεθοδολογιών όπως είναι η τυπολογική και η λειτουργική ανάλυση των σφονδυλιών και η μελέτη των συγκεντρώσεων ή της διασποράς τους στο χώρο. Η κύρια κατηγορία σφονδυλιών που εκπροσωπείται είναι τα αμφικωνικά, βάρους 20-30 γραμμαρίων⁶¹.

Στα τέλη της δεκαετίας του 1980, πραγματοποιήθηκε ανασκαφική έρευνα και από το ορυχείο ώχρας στη θέση Τζίνες βόρεια των Λιμεναρίων (εικ. 15). Τα φρέατα υπόγειας εξόρυξης ώχρας εντοπίστηκαν το 1981 παρά το γεγονός ότι τμήματα των στοών αποκάλυφθηκαν συμπτωματικά κατά τη διάρκεια εκμετάλλευσης του κοιτάσματος σιδηρομεταλλεύματος στο Μαυρόλακκα από την εταιρεία Χονδροδήμος το 1954. Η μελέτη των σημαντικών ευρημάτων πραγματοποιήθηκε στο πλαίσιο προγράμματος συνεργασίας της ΙΗ' ΕΠΚΑ και του Bergbau Museum του Bochum. Η χρονολόγηση των κινητών ευρημάτων με τη μέθοδο της θερμοφωταύγειας κατέδειξε την πρωιμότητα της εκμετάλλευσης η οποία ανάγεται στην Ανώτερη Παλαιολιθική, περίπου 20.000 χρόνια π.Σ.⁶² Τα πορίσματα της έρευνας ήταν διαφωτιστικά σχετικά με τις πρώιμες στρατηγικές προσπορισμού του πολύτιμου αυτού υλικού με τη χρήση λίθινων και οστέινων εργαλείων⁶³. Οι πρώιμοι μεταλλωρύχοι προχωρούσαν σε εξόρυξη μέσα σε οριζόντιες υπόγειες στοές, χρησιμοποιώντας ως σφήνες οστά και κέρατα ζώων, κυρίως αντιλόπης του είδους *saiga tatarica*, και ως εργαλεία

61. Vakirtzi et al. υπό δημοσίευση.

62. Koukouli-Chryssanthaki et al. 1988, 242.

63. Koukouli-Chryssanthaki & Weisgerber 1999, 130.



Εικ. 16. Υποθετική αναπαράσταση της διαδικασίας εξόρυξης ώχρας στις Τζίνες. Προϊστορική Έκθεση, Αρχαιολογικό Μουσείο Θάσου.

κρούσης φυσικές κροκάλες. Μικρές λεπίδες πυριτόλιθου ήταν τα μικρότερα εργαλεία για την απόξεση της ώχρας, την οποία συγκέντρωναν στο εσωτερικό κεράτων που λειτουργούσαν ως δοχεία⁶⁴. Το υλικό της ανασκαφής, δηλαδή τα πελεκητά και τα λειασμένα λίθινα εργαλεία, αλλά και τα οστέινα και κεράτινα δεν έχουν μέχρι σήμερα μελετηθεί.

Με αφορμή την παρουσίαση των ευρημάτων στην προϊστορική έκθεση του Αρχαιολογικού Μουσείου Θάσου, προτάθηκε η εξής διαδικασία εξόρυξης: έμμεση κρούση με κροκάλα και κέρατο, άμεση κρούση μόνο με κροκάλα, άμεσο ξύσιμο με λεπίδες και φολίδες για τη λήψη της ώχρας, χρήση κέρατου για συλλογή και αποθήκευση του υλικού, λήψη είτε από το τοίχωμα είτε από το δάπεδο (εικ. 16). Επίσης, διακρίθηκαν δύο τύποι κεράτινων εργαλείων: με οξύ άκρο και τύπου αξίνας. Τέλος, προτάθηκαν στην έκθεση και άλλες χρήσεις της ώχρας πλην της τελετουργικής ή ταφικής⁶⁵. Τέτοιες θα μπορούσαν αν είναι η προστασία από έντομα ειδικά κοντά σε ελώδη περιβάλλοντα αλλά και η κάλυψη της ανθρώπινης οσμής κάτι απαραίτητο κατά τη διαδικασία του κυνηγιού.

Η ύπαρξη του Παλαιολιθικού ορυχείου στις Τζίνες μαρτυρεί τη δράση του ανθρώπου στην περιοχή, όταν η Θάσος αποτελούσε γεωγραφική συνέχεια του ηπειρωτικού κορμού⁶⁶. Οι κλιματολογικές αλλαγές που σηματοδοτούν την έναρξη του Ολόκαινου και οι σχετιζόμενες γεωμορφολογικές ανακατατάξεις οδηγούν σε σταδιακή καταβύθιση τμήματος της χερσονήσου, ώστε η Θάσος μετατρέπεται σε νησί γύρω στα 6250 π.Χ.⁶⁷. Το γεγονός ότι υπάρχουν ενδείξεις παρουσίας του ανθρώπου στην περιοχή των ορυχείων και κα-

64. Koukouli-Chryssanthaki & Weisgerber 1997, 545.

65. Henshilwood et al. 2009, 29.

66. Perissoratis & Van Andel 1988.

67. Κουρτέση-Φιλιππάκη 2012, 173. Perissoratis & Mitropoulos 1989.



Εικ. 17.
Αποθηκευτικοί
λάκκοι στον οικισμό
των Λιμεναρίων.

τά τις νεότερες περιόδους της Προϊστορίας καθώς και η πιθανή παρουσία πελεκητών εργαλείων αυτών των περιόδων στο αρχαιολογικό υλικό των ορυχείων, αποτελούν στοιχεία που χρήζουν περαιτέρω διερεύνησης. Η ανασκαφείας αναφέρει ότι η εκμετάλλευση της χώρας εξακολουθεί κατά τη διάρκεια μιας Ακεραμικής Νεολιθικής αλλά, πιθανόν, και σε πολύ οψιμότερες προϊστορικές φάσεις⁶⁸. Σχετική ένδειξη για τη διατήρηση του ενδιαφέροντος προσπορισμού χώρας είναι και η παρουσία πολλών όγκων αιματίτη και λειμονίτη στην ανασκαφή του μόνιμου νεολιθικού οικισμού των Λιμεναρίων.

3.3 Δεκαετίες 1990-2010

Ο οικισμός στα Λιμενάκια, εντοπισμένος το 1986, ανασκάφηκε μεταξύ 1993 και 2002. Η πρόσφατη έκδοση των πρακτικών της ημερίδας *Δέκα χρόνια ανασκαφικής έρευνας του προϊστορικού οικισμού Λιμεναρίων Θάσου* συνοψίζει τα πορίσματα των ως τώρα αρχαιολογικών ερευνών⁶⁹.

Στην πρωιμότερη φάση (Λιμενάκια Ι), στα οικόπεδα Σιδηρόπουλου και Λιούδα, εντοπίστηκε λιθόκτιστος περίβολος ή ανάλημμα με μεγάλο μήκος, που φαίνεται να οριοθετεί στα δυτικά τον οικισμό. Εδώ τοποθετείται από την γεωμορφολογική έρευνα η παρόχθια ζώνη ενός χειμάρρου⁷⁰. Ο περίβολος αποκαλύφθηκε σε μήκος 10 μ., και έχει ύψος 1 μ. και καλοχτισμένες και τις δύο όψεις του. Στον οικισμό εντοπίστηκαν πλην των πολλών αποθηκευτικών λάκκων, και ορθογώνια σιλό με περιχειλίωμα, μερικά, μάλιστα, με πολύ μεγά-

λες διαστάσεις και εσωτερικές διαιρέσεις (εικ. 17). Ένα μεγάλο κυκλικό σιλό αποθήκευσης σιτηρών φαίνεται ότι κατασκευάζεται και στη θέση ενός πρωιμότερου πηγαδιού, όταν αυτό καταργείται⁷¹.

Κατά τη διερεύνηση του δυτικού άκρου του οικισμού διαπιστώθηκε η ύπαρξη τριών διακριτών οικιστικών ζωνών. Η εσωτερική ζώνη είναι χώρος κατοίκησης. Η μεσαία ζώνη περιλαμβάνει χώρους οικοτεχνίας, όπως αποδεικνύει η παρουσία μεγάλων πήλινων έδρανων, αποθήκευσης σε πολυάριθμους πυκνά τοποθετημένους λάκκους αλλά και δημόσια έργα όπως το «κοινοτικό» πηγάδι⁷². Η εξωτερική ζώνη, τέλος, προορίζεται για την εναπόθεση των απορριμμάτων του οικισμού. Στα Λιμενάκια έχουν εντοπιστεί στρώματα της Μέσης Νεολιθικής, της Νεότερης Νεολιθικής Ι και της Πρώιμης Εποχής Χαλκού ΙΙ. Εκκρεμότητα αποτελεί ο εντοπισμός αδιατάρακτων επιχώσεων της Νεότερης Νεολιθικής ΙΙ, της Τελικής Νεολιθικής και της Πρώιμης Εποχής Χαλκού Ι.

Στο οικόπεδο Κωνσταντινίδη, σε στρώματα της Νεότερης Νεολιθικής Ι (Λιμενάκια ΙΙ), ανασκάφηκε κατασκευή που ίσως είναι φούρνος κεραμικής, με διάυλο για καλύτερο έλεγχο κυκλοφορίας του αέρα κατά τη διαδικασία της όπτησης⁷³. Ωστόσο, η εξέταση του πηλού των τοιχωμάτων της κατασκευής δεν τεκμηρίωσε υψηλές θερμοκρασίες και δεν επιβεβαίωσε την ανασκαφική υπόθεση⁷⁴.

Στον οικισμό των Λιμεναρίων βρέθηκε για πρώτη φορά το 1996 κεραμική που θύμιζε τις «crusted» κατηγορίες της Τελικής Νεολιθικής όπως ήταν γνωστές

68. Koukouli-Chryssanthaki & Weisgerber 1999, 136.

69. Παπαδόπουλος & Μαλαμίδου 2012.

70. Lespez & Papadopoulos 2004. Lespez 2012.

71. Παπαδόπουλος & Μαλαμίδου 2012.

72. Παπαδόπουλος & Μαλαμίδου 2012, 40.

73. Μαλαμίδου & Παπαδόπουλος 1999, 592.

74. Ι. Μανιάτης, προφορική επικοινωνία.

στη Θεσσαλία και στη Νότια Ελλάδα⁷⁵. Μαζί τους εντοπίστηκαν αγγεία με άψητα ερυθρά επιχρίσματα σε κάθετες ζώνες, κυρίως στην εξωτερική επιφάνεια κωνικών τροπιδωτών φιαλών. Την ίδια εποχή, η χρήση του γραφίτη εξακολουθεί να υπάρχει σε απλά μοτίβα και μόνο στον ώμο της τροπίδωσης, συχνά με ροζ αποχρώσεις που δεν μπορούν εύκολα να διακριθούν από τις ωμές βαφές. Η απόλυτη χρονολόγηση του στρώματος προέλευσης αυτής της κεραμικής έδωσε μία τιμή των αρχών της 4^{ης} χιλιετίας π.Χ.⁷⁶.

Η εξοικείωσή μας με την κεραμική αυτή μας βοήθησε να επανεξετάσουμε το υλικό από το Καστρί, όπου είναι επίσης παρούσα η κατηγορία και να αντιληφθούμε, επιπλέον, ότι αυτή ήταν η φάση ίδρυσης και του οικισμού στον Άγιο Αντώνιο Ποτού, όπου η ίδια κεραμική χαρακτηρίζει τις αρχαιότερες επιχώσεις. Δείγμα αυτής της κεραμικής έχει αρχίσει να μελετάται εργαστηριακά σε συνεργασία με το Εργαστήριο Αρχαιομετρίας του Ε.Κ.Ε.Φ.Ε. Δημόκριτος, για να εξάγουμε περισσότερα συμπεράσματα σχετικά με τις ωμές βαφές και τα επιχρίσματα.

Μια άλλη σημαντική διαπίστωση σχετικά με την κεραμική του οικισμού, είναι η παρουσία της αρχαιότερης γραπτής κατηγορίας που γνωρίζουμε στην ανατολική Μακεδονία, αυτής με λευκό χρώμα πάνω σε μαύρη ή γκριζα επιφάνεια αγγείων με λεπτότατα τοιχώματα, κυρίως πρόχων. Στη διακόσμησή της κυριαρχούν θέματα όπως οι σπείρες, οι δέσμες ευθειών ή τεθλασμένων, τα διαγραμμισμένα ορθογώνια, οι σειρές ρόμβων κ.ά. Αυτή η παράδοση χαρακτηρίζει τη φάση Λιμενάρια Ι, και με απόλυτες τιμές τοποθετείται στα μέσα της 6^{ης} χιλιετίας π.Χ. Είναι αυτή που τυπολογικά εκπροσωπεί στη Θάσο την τελευταία φάση της Μέσης Νεολιθικής, και αντικαθίσταται μετά το 5300 π.Χ. από τις γνωστές ανοιχτόχρωμες κατηγορίες της Νεότερης Νεολιθικής I⁷⁷.

Το ερευνητικό πρόγραμμα που αφορά στους πηλούς που χρησιμοποιήθηκαν στην κεραμική του οικισμού απέδωσε, επίσης, σημαντικά ευρήματα. Στα Λιμενάρια, ταυτίστηκε ο πηλός που χρησιμοποιούσαν οι νεολιθικοί κεραμείς, και διαπιστώθηκε η προέλευσή του από θέση 2 περίπου χλμ. βορείως του οικισμού⁷⁸. Η χημική ανάλυση οργανικών υπολειμμάτων από όστρακα κεραμικής συνέβαλε στην μελέτη της διατροφής των προϊστορικών κατοίκων των Λιμεναρίων. Εκτός από λίπος κρέατος και ίσως γάλακτος που ταυτοποιήθηκαν στο εσωτερικό μικρού κυπέλλου,

Υλικό που έχει μελετηθεί	Υλικό που δεν έχει μελετηθεί
Γεωμορφολογία της θέσης	Υφαντική
Παλαιοβοτανικό υλικό	Ειδώλια
Κεραμική-πρώτες ύλες	Κοσμήματα
Παλαιοπεριβάλλον	Μικροαντικείμενα
Οστέινα εργαλεία	Γεωφυσική διασκόπηση
Μεταλλουργικά	Λίθινα πελεκητά εργαλεία
Μαλακολογικό υλικό	Λίθινα λειασμένα εργαλεία
Ζωοαρχειολογικό υλικό	
Απόλυτες τιμές	
Ανθρωπολογικά κατάλοιπα	
Ανθρακολογικό υλικό	
Οργανικά υπολείμματα	
Λίθινες πρώτες ύλες	
Μαρμάρινα αντικείμενα-προέλευση	
Αρχιτεκτονικά κατάλοιπα	

Πίν. 4. Λιμενάρια.

ανιχνεύθηκε ακόμη κερύ μέλισσας μέσα σε διάτρητο σκεύος που πιθανώς χρησιμοποιήθηκε ως κυψέλη⁷⁹. Η πετρογραφική ανάλυση δειγμάτων κεραμικής κατέδειξε ότι οι άργιλοι που χρησιμοποιήθηκαν είναι συμβατοί με τη γεωλογία της ευρύτερης περιοχής των Λιμεναρίων. Επίσης διαπιστώθηκε η πιθανότητα χρήσης κοινών πρώτων υλών από τους κεραμείς του Καστριού με αυτούς από τα Λιμενάρια, χωρίς ωστόσο να αποκλείεται και η ανταλλαγή κεραμικής μεταξύ των δύο θέσεων⁸⁰.

Σε στρώματα της Πρώιμης Εποχής του Χαλκού αποκαλύφθηκε μεγάλος καμπυλόγραμμος τοίχος που οριοθετεί λιθόστρωτο δάπεδο πάνω στο οποίο βρέθηκαν 15 περίπου λίθοι τοποθετημένοι καθέτως. Στον ίδιο χώρο, εντοπίστηκε και ένας ωσειδής λίθος με βαθύνσεις του τύπου της μινωικής «τράπεζας προσφορών⁸¹». Οι όρθιες αυτές πέτρες με τον κέρνο, που εξαρχής συνδέθηκαν από τους ανασκαφείς με τον χώρο του συμβολισμού, εξακολουθούν να είναι χωρίς παράλληλο στον αιγαιακό χώρο και χωρίς επαρκή ερμηνεία του προορισμού τους.

Το σύνολο σχεδόν του αρχαιολογικού υλικού από τα Λιμενάρια αποτέλεσε αντικείμενο μελέτης μιας πολυμελούς διεπιστημονικής ομάδας (πίν. 4). Η γεωμορφολογική έρευνα αποκάλυψε την παρουσία μιας πεδιάδας, που καλυπτόταν από λεπτό αλλουβιακό στρώμα, σε βάθος 2 μ. χαμηλότερα από το σημερινό έδαφος. Η ακτογραμμή βρισκόταν περίπου 650 μ. νοτιότερα από

75. Papadopoulos 2009, 56.

76. Papadopoulos 2007, 323.

77. Παπαδόπουλος & Μαλαμίδου 2002.

78. Κυλίκου & Τσολακίδου 2012, 156.

79. Δεκαβάλλας 2012, 151.

80. Γιούνη 2012, 139.

81. Παπαδόπουλος & Μαλαμίδου 2012, 39.

τη σύγχρονη⁸². Τα παλαιοβοτανικά και αρχαιοζωολογικά κατάλοιπα κατέδειξαν ότι η προϊστορική κοινότητα των Λιμεναριών είχε αγροτικό οικονομικό προσανατολισμό, εκμεταλλευόταν, ωστόσο, με τον καλύτερο τρόπο και τους θαλάσσιους πόρους που προσέφερε το σημείο εγκατάστασης του πληθυσμού. Η θαλάσσια πανίδα που εξετάστηκε, διέκρινε 44 είδη και διαπίστωσε την αξιοποίηση ενός βραχύδους παράκτιου περιβάλλοντος ή βυθών κοντά στην ακτή. Παράλληλα, διαπιστώθηκε και το περιστασιακό ψάρεμα σε μεγαλύτερα βάθη ή σε αμμώδεις βυθούς⁸³. Τα ζώα που αναγνωρίστηκαν είναι, κυρίως, οικόσιτα, καθώς υπερτερούν τα αιγοπρόβατα και ακολουθούνται από τα βοειδή και τους χοίρους⁸⁴. Βρέθηκαν επίσης λίγα οστά άγριων ζώων όπως το ελάφι, το πλατύνι και το ζαρκάδι.

Ενδιαφέροντα πορίσματα προέκυψαν και από τη μελέτη των μαρμάρινων αγγείων. Η ισοτοπική τους ανάλυση απέδειξε ότι η πρώτη ύλη κατασκευής τους είναι κυκλαδικής προέλευσης, πιθανώς ναξιακής. Για κανένα από τα δείγματα δεν έχει χρησιμοποιηθεί θαλασσιακό μάρμαρο όπως θα ήταν αναμενόμενο, δεδομένης της ύπαρξης τοπικών μαρμάρων εξαιρετικής ποιότητας⁸⁵. Η πρώιμη μεταλλουργία στα Λιμενάρια περιελάμβανε την απόληψη αργύρου μέσω κυπέλλωσης αργυρομολυβδούχου μεταλλεύματος όπως προκύπτει από θραύσματα λιθαργύρου της Τελικής Νεολιθικής και μίας αργυρής βελόνας που βρέθηκαν σε στρώμα της Νεότερης Νεολιθικής⁸⁶. Με την έναρξη της Πρώιμης Εποχής Χαλκού, μαρτυρείται η αναγωγική τήξη θαλασσιακού χαλκούχου μεταλλεύματος για την απόληψη χαλκού καθώς, επίσης, και ο καθαρισμός του παραγόμενου χαλκού σε πήλινα χωνευτήρια⁸⁷.

Στον Άγιο Ιωάννη, στη ΝΑ Θάσο, ήρθε στο φως εγκατάσταση της 4^{ης} χιλιετίας π.Χ. που ανασκάφηκε από το 1998 έως το 2005 σε δύο τομείς, βόρειο και νότιο. Μεταξύ των οικιστικών καταλοίπων του βόρειου τομέα, κυριαρχούν οι θερμικές κατασκευές, εστίες και φούρνοι⁸⁸. Δύο πολύ κατεστραμμένες δομές ίσως αποτελούν θεμέλια κυκλικών καλυβών με κεντρικό πάσσαλο. Συχνό εύρημα στη θέσης αποτελούν και οι μεγάλες κυκλικές πλάκες γνευσίου, που, μάλλον, σχετίζονται με την οικοτεχνία ή την τροφοπαρασκευή, αφού βρέθηκαν δίπλα σε αποθηκευτικούς λάκκους και θερμικές κατασκευές⁸⁹. Στο νότιο τομέα, κατά την ανασκαφή

Υλικό που έχει μελετηθεί	Υλικό που δεν έχει μελετηθεί
Γεωμορφολογία	Μαλακολογικό υλικό
Παλαιοβοτανικό υλικό	Κεραμική-πρώτες ύλες
Ζωοαρχαιολογικό υλικό	Ειδώλια
Λίθινα πελεκητά εργαλεία	Κοσμήματα
Οστέινα εργαλεία	Μικροαντικείμενα
Ραδιοχρονολόγηση	Μεταλλουργία
Υφαντική	Γεωφυσική διασκόπηση
Αρχιτεκτονικά κατάλοιπα	Λίθινα πελεκητά εργαλεία
Ραδιοχρονολογήσεις	Λίθινα λειασμένα εργαλεία
Γεωαρχαιολογία	

Πίν. 5. Άγιος Ιωάννης.

του 2005, αποκαλύφθηκαν φούρνοι μεγαλύτερων διαστάσεων αλλά και συγκεντρωμένοι λάκκοι απορριμμάτων. Ίσως και εδώ να υπάρχει μια εξωτερική ζώνη απόρριψης που δεν έχει εντοπιστεί βορειότερα.

Σε απόσταση 70 μ. βορείως της εγκατάστασης εντοπίστηκαν τάφοι, πενταγωνικοί κιβωτιόσχημοι και με πλακόστρωτο δάπεδο, χωρίς, ωστόσο, ευρήματα, γεγονός που δυσχεραίνει την χρονολόγησή τους⁹⁰. Μικρής κλίμακας γεωφυσική διασκόπηση που διενεργήθηκε το 2003 δεν έδωσε περισσότερα στοιχεία για την έκταση της προϊστορικής εγκατάστασης. Υπήρξαν ενδείξεις υψηλών θερμοκρασιών σε απόσταση 15 μ. βορείως της ανασκαμμένης περιοχής, αλλά η ανασκαφή δεν επιβεβαίωσε την υπόθεση για την παρουσία ενός κλιβάνου. Τέλος, με βάση τα υπάρχοντα στοιχεία της γεωμορφολογικής έρευνας εικάζεται η ύπαρξη μιας τάφρου στο ίδιο περίπου σημείο⁹¹.

Οι τιμές ραδιοχρονολόγησης από τον Άγιο Ιωάννη καλύπτουν ένα εύρος κατοίκησης από το 3600 έως το 3000 π.Χ., και επιβεβαιώνουν την ένταξη της θέσης στη φάση μετάβασης από την Τελική Νεολιθική στην Πρώιμη Εποχή Χαλκού, και κυρίως στην πρωιμότερη φάση της⁹², την Πρώιμη Εποχή Χαλκού Ι, που φαίνεται ότι καλύπτει τους τελευταίους τέσσερις αιώνες της 4^{ης} χιλιετίας π.Χ.

Η μελέτη του ανασκαφικού υλικού έχει δρομολογηθεί και αφορά στα οστά, τους σπόρους, τα νηματοργικά, τα πελεκητά λίθινα εργαλεία⁹³ ενώ απομένει προς μελέτη η κεραμική τα μαλάκια, τα λειασμένα λίθινα εργαλεία καθώς και η οικιστική και η στρωματογραφία της θέσης (πίν. 5). Υπάρχουν αρκετά εργαλεία τριβής και κρούσης όπως γουδιά, τριβεία, κρουστήρες και τριπτήρες, που προδίδουν τον οικονομικό προσα-

82. Lespez 2012, 56.

83. Θεοδωροπούλου 2012, 97.

84. Webb 2012, 120.

85. Maniatis et al. 2008, 444.

86. Papadopoulos 2008, 60.

87. Μπασιάκος 2012, 215.

88. Παπαδόπουλος et al. 2003.

89. Lespez & Papadopoulos 2008. Maniatis & Papadopoulos 2011.

90. Lespez & Papadopoulos 2008, 680.

91. Lespez & Papadopoulos 2008, 687.

92. Maniatis & Papadopoulos 2011.

93. Papadopoulos et al. υπό δημοσίευση.

νατολισμό της θέσης, ενώ παραμένουν δυσεξήγητα τα πολλά πλακαρά τέχνηρα μικρών διαστάσεων και διαφόρων σχημάτων, στην πλειονότητά τους από γνεύσιο. Η κεραμική φέρει διακόσμηση με σειρές βαθύνσεων και αυλακώσεων. Ενδιαφέρον παρουσιάζουν οι σωληνωτές και πηνιόσχημες λαβές και οι ασύμμετρες λαβές προς το σώμα του αγγείου, που εντοπίστηκαν για πρώτη φορά στη Θάσο, τις γνωρίζουμε όμως πλέον και από τα Λιμενάρια, τη Σκάλα Σωτήρος και τον Άγιο Αντώνιο Ποτού. Ως διαγνωστικά στοιχεία συμβάλλουν στην αναγνώριση θέσεων της Πρώιμης Εποχής Χαλκού I⁹⁴.

Η πανίδα στον Άγιο Ιωάννη περιλαμβάνει τα γνωστά οικόσιτα είδη: αίγες, πρόβατα, χοίρους, βοοειδή και σκύλους. Ανάμεσα στα αρχαιοζωικά κατάλοιπα τα αιγοπρόβατα κυριαρχούν, με τις αίγες να είναι περίπου δύο φορές περισσότερες από τα πρόβατα⁹⁵. Η μελέτη της κατανομής των ηλικιών θανάτου και των δύο ειδών υποδεικνύει ότι ο σκοπός της εκτροφής τους δεν ήταν αποκλειστικά κρεατοπαραγωγικός. Εξετάζεται μάλιστα σοβαρά το ενδεχόμενο της εντατικής εριουργίας, δραστηριότητας που δεν τεκμηριώνεται κατά κανόνα σε περιόδους πριν από την έναρξη της Εποχής του Χαλκού. Βρέθηκαν, επίσης, λιγοστά κατάλοιπα πλατωνιού, ενώ πιθανή είναι και η παρουσία άγριων χοίρων και αγριοκάτσικου.

Ο χαλαζίας, αποτελεί την αποκλειστική πρώτη ύλη –με εξαίρεση δύο παραδείγματα πυριτόλιθου– της λιθοτεχνίας του Αγίου Ιωάννη. Η μακροσκοπική μελέτη διέκρινε δύο τύπους: τον γαλακτώδη (milky quartz) και την ορεία κρύσταλλο (rock crystal ή crystal quartz), οι οποίοι διαφέρουν στην κατάτμηση και στις λειτουργικές τους αξίες⁹⁶. Η εκμετάλλευσή τους καλύπτει τις άμεσες ανάγκες μιας εποχιακής, όπως φαίνεται και από τα συνευρήματα, εγκατάστασης. Ο γαλακτώδης χαλαζίας επιλέχθηκε για την παραγωγή φολιδων και εργαλείων, ενώ η ορεία κρύσταλλος για την παραγωγή λεπίδων. Στον γαλακτώδη χαλαζία, υλικό δύσκολο στην κατεργασία, εφαρμόστηκαν άμεση κρούση και σχήματα απολέπισης χωρίς αυστηρό σχεδιασμό με σκοπό την επίλυση άμεσων αναγκών. Αντιθέτως, για την ομοιογενή ορεία κρύσταλλο προτιμήθηκε η τεχνική της πίεσης, με στόχο την απαιτητική παραγωγή λεπίδων⁹⁷.

Η εγκατάσταση στον Άγιο Ιωάννη είναι η πρώτη που γνωρίζουμε στη Θάσο όπου τεκμηριώνεται η ύπαρξη αργαλειού αποτελούμενου από ισοβαρή υφαντικά βάρη (εικ. 18). Ο κυρίαρχος τύπος του πεπλατυσμένου σφον-

δυλιού, που δεν περιλαμβάνεται στην ποικιλία τύπων της Πρώιμης Εποχής Χαλκού II, μάλλον καταμαρτυρεί περιορισμό της ποικιλίας μαλλιών και υφασμάτων, ακόμη κι αν ισχύει η εντατικοποίηση της παραγωγής⁹⁸.

Στην ορεινή θέση Αη Λιας της περιοχής του Θεολόγου, σε ύψωμα απέναντι από το Καστρί εντοπίστηκε λιθόκτιστος, κυκλικός πύργος και περίβολος με πύλες, κτισμένος με αργολιθοδομή (εικ. 18). Το 1976, πραγματοποιήθηκε εδώ από την Κουκούλη-Χρυσανθάκη σύντομη ανασκαφική έρευνα. Τα αποτελέσματά της δεν διαφώτισαν με ασφάλεια τον προορισμό και τη χρονολόγηση της θέσης. Η κεραμική, ωστόσο, προσέφερε ορισμένες ενδείξεις για χρήση της εγκατάστασης κατά την Ύστερη Εποχή Χαλκού και την Πρώιμη Εποχή Σιδήρου. Το 2002, στη βάση του ανατολικού πρσανούς του λόφου εντοπίστηκε περίβολος με πύλη και όμορο κτίσμα μικρών διαστάσεων. Το χαμηλό ύψος του περιβόλου, μόλις 1 μ., δεν υποστηρίζει οχυρωματική λειτουργία αλλά, ίσως, κτηνοτροφική. Το τοίχιο σχηματίζεται από μεγάλες όρθιες πλάκες ασβεστολίθου, και το κενό ανάμεσά τους γεμίζει με λιθορριπή⁹⁹. Δεν υπήρξαν ευρήματα που να βοηθούν στη χρονολόγησή του, τέτοιοι περίβολοι, πάντως, συναντώνται και σε άλλες περιοχές του Θεολόγου, και δεν αποκλείεται να είναι αρκετά νεότεροι. Παρόμοιες οριοθετήσεις εντοπίστηκαν και πάνω στο λόφο του Αη Λια, στο εσωτερικό της οχύρωσης. Εδώ καθαρίστηκε το 2008 μια πύλη και τμήματα της οχύρωσης, που κατά τόπους υπερβαίνουν σε ύψος τα 2 μ., και περισυλλέξαμε μικρή ποσότητα κεραμικής της Εποχής του Σιδήρου.

Σε μικρή απόσταση από τον Αη Λια, στο οροπέδιο Πόπινας Μάντρα, αναφέρεται από την Κουκούλη-Χρυσανθάκη ήδη από το 1976¹⁰⁰ η ύπαρξη λιθωστών που περιέχουν ακτέριστες ταφές-καύσεις. Σε ανασκαφή του 2002, ερευνήθηκαν ορθογώνιες και κυκλικές δομές καλυμμένες με λίθινους τύμβους, χωρίς όμως να προκύψουν νέα στοιχεία. Η δομήσή τους, με όρθιες πλάκες εσωτερικά, θυμίζει κάποιους από τους τάφους της περιοχής του Καστριού, και αυτό είναι το μοναδικό στοιχείο απόδοσής τους στην Πρώιμη Εποχή Σιδήρου. Στην ίδια θέση, διασώζεται όρθια πέτρα ύψους 1 μ., την οποία συμβατικά ονομάζουμε «βαίτυλο», αν και αγνοούμε τον προορισμό της. Για τη στήριξη της χρησιμοποιούνται πέτρες μεγάλων διαστάσεων. Στην ίδια περιοχή, τέλος, εντοπίζονται περίβολοι μεγάλου μήκους, είτε απλές ξερολιθιές, είτε με τη δομή που ξέρουμε από τον Αη Λια και το Καστρί,

94. Papadopoulos 2007, 323.

95. Papadopoulos et al. υπό δημοσίευση.

96. Papadopoulos et al. υπό δημοσίευση.

97. Ό.π.

98. Ό.π.

99. Παπαδόπουλος & Μπεχτσά 2004.

100. Κουκούλη-Χρυσανθάκη 1976, 249. Κουκούλη-Χρυσανθάκη 1992, 712.



Εικ. 18. Πύργος και περίβολος στη θέση Αη Λιας.



Εικ. 19. Κυκλική κατασκευή με δάπεδο στη θέση Κουκουδιά.



Εικ. 20. Βραχογραφία στη θέση Μπάμπουρας.



Εικ. 21. Ανασκαφή στη θέση Μπαρουτ Χανάς.

δηλαδή όρθιες πλάκες στις όψεις και μικρότεροι λίθοι ως γέμισμα¹⁰¹.

Την ίδια χρονιά, στη θέση Κουκουδιά ερευνηθήκε μεγάλη κυκλική κατασκευή με δάπεδο το φυσικό πέτρωμα και όρθια ζεύγη πλακαρών λίθων στην περιφέρειά της (εικ. 19)¹⁰². Ίσως πρόκειται για αλώνι που εξυπηρετούσε τις ανάγκες κάποιας κοντινής εγκατάστασης όπως αυτή στο λόφο του Αη Λια. Η απόσταση των δύο θέσεων δεν υπερβαίνει το 1 χλμ.. Αντίστοιχες κατασκευές, όπως αυτή της Κουκουδιάς, έχουμε εντοπίσει κατά την τελευταία δεκαετία και σε άλλα σημεία του Θεολόγου πολύ κοντά στο Καστρί, με την ίδια μάλιστα περιμετρική οριοθέτηση. Οι λαξευμένοι στο βράχο λάκκοι, κυκλικοί ή ορθογώνιοι, ίσως είναι σημεία καύσης των άχρηστων υπολειμμάτων, ώστε να καθαριστεί και να επαναχρησιμοποιηθεί η κατασκευή. Και εδώ επανέρχεται το γνωστό πρόβλημα στη Θάσο, της απουσίας κινητών ευρημάτων που να χρονολογούν τη θέση. Αιτία είναι το γεγονός ότι στην πλειονότητά τους οι εγκαταστάσεις βρίσκονται σε ορεινά σημεία, η έδρασή τους πάνω στο βράχο και η συνεπαγόμενη απογύμνωσή τους από το υλικό λόγω της διάβρωσης. Το υλικό της θέσης δεν υποστηρίζει την ένταξή της αποκλειστικά στην Ύστερη Εποχή Χαλκού και την Πρώιμη Εποχή Χαλκού, όπως είχε αρχικά υποθεθεί. Υπάρχει κεραμική από ανοιχτές φιάλες με σωληνωτές και μαστοειδείς αποφύσεις αλλά και εμπίεστη διακόσμηση που θυμίζει παραδείγματα της Πρώιμης Εποχής Χαλκού.

Στη θέση Μπάμπουρας, στη ΝΑ Θάσο, εντοπίστηκε επίπεδος βράχος με θέα στον όρμο του Αγίου Ιωάννη (εικ. 20). Η πρώτη αναφορά στην πέτρα με τις βαθύνσεις έγινε το 2007 με αφορμή ανάλογο εύρημα σε πύλη της Σκάλας Σωτήρος¹⁰³. Αυτό μας βοηθά να χρονολογήσουμε τέτοια ευρήματα τουλάχιστον στην αρχή της Πρώιμης Εποχής Χαλκού, ενώ στην περιοχή της Θράκης θεωρούνται οψιμότερα. Πέτρες με μικρό αριθμό βαθύνσεων δεν απουσιάζουν στη Θάσο, αλλά σπανίζουν τόσο μεγάλα σύνολα. Στο Καστρί, συνυπάρχουν με τις βραχογραφίες, και τα συναντούμε τόσο πάνω όσο και εκτός του πλατώματος του οικισμού. Κάποιες βαθύνσεις είναι πιθανό ότι έγιναν από φυσικά αίτια. Ο προσορισμός τους είναι αμφίβολος, αν και είναι δύσκολο να είναι χρηστικός. Το 2006 παρατηρήσαμε ότι υπήρχε μια μικρών διαστάσεων κόγχη κάτω ακριβώς από το βράχο με τις βαθύνσεις της θέσης Μπάμπουρας¹⁰⁴. Την ανασκάψαμε αλλά δεν υπήρξε

κανένα εύρημα. Γενικά, στην περιοχή υπάρχουν πολλές κόγχες μεγάλων διαστάσεων με βαθύνσεις διαφόρων μεγεθών στην οροφή τους, οι περισσότερες μάλλον φυσικές παρά ανθρωπογενείς.

Το 2002 δρομολογήθηκε το Πρόγραμμα «Παλαιολιθική κατοίκηση και πρώτες ύλες στη Θάσο». Η ευρείας κλίμακας επιφανειακή έρευνα που ακολούθησε ήταν προσανατολισμένη στην εξεύρεση ενδείξεων κατοίκησης στη Θάσο κατά την Παλαιολιθική ή τη Μεσολιθική περίοδο αλλά και στη διερεύνηση ζητημάτων προσπορισμού πρώτων υλών. Η έρευνα πραγματοποιήθηκε σε περιοχές της νότιας και της κεντρικής Θάσου. Σημαντικότερο εύρημα ήταν ο εντοπισμός λατομείου χαλαζία μεταξύ Κάστρου και Μαριών, σε απότομο πρανές στα βορειοδυτικά της περιοχής Κάμπος. Στο Θεολόγο, ανατολικά του χειμάρρου Διπόταμου, σε κοκκινοχώματα ύψους άνω των 5 μ., βρέθηκαν θραύσματα χαλαζία που θα μπορούσαν να ανήκουν σε μια προνεολιθική φάση¹⁰⁵.

Τα πυριτικά πετρώματα από τη θέση Μπαρούτ Χανάς, σε μικρή απόσταση από τον σύγχρονο οικισμό των Λιμεναρίων, μας έδωσαν ελπίδες για πιθανή παλαιολιθική παρουσία και τοπικό πυριτόλιθο¹⁰⁶. Η μικρή ανασκαφική έρευνα που διενεργήθηκε το 2006 σε μια έκταση μισού περίπου στρέμματος με κοκκινοχώματα, έδωσε αρκετές κροκάλες αλλά όχι πελεκητά λίθινα εργαλεία (εικ. 21). Δεν υπήρξαν ενδείξεις ανθρωπογενών επιχώσεων, και δεν αποδεικνύεται ότι το πυριτικό υλικό, συστατικό του τοπικού κροκαλοπαγούς εδάφους, ήταν εκμεταλλεύσιμο από τις προϊστορικές ομάδες.

Ο εντοπισμένος ήδη από το 1971 οικισμός της Εποχής του Χαλκού στον Άγιο Αντώνιο Ποτού, στη νότια Θάσο, διερευνήθηκε ανασκαφικά κατά τη διετία 2009-2010 (εικ. 22-23). Επτά κτίσματα της Πρώιμης Εποχής του Χαλκού αναπτύσσονται στο βόρειο πρανές, σε συστάδα με όμοιο προσανατολισμό¹⁰⁷. Είναι ορθογώνια, με λίθινα θεμέλια και ανωδομή από πλίνθους. Στην τοιχοδομία ορισμένων κτισμάτων διαπιστώθηκε η τεχνική «ψαροκόκαλου» και η χρήση μεσοτοιχίας. Στη Μέση και την Ύστερη Εποχή του Χαλκού ανήκουν δύο κτίσματα με διαφορετική τοιχοδομία και προσανατολισμό¹⁰⁸. Η ύπαρξη μυκηναϊκής κεραμικής στη θέση μαρτυρά τους εμπορικούς δεσμούς της με τη Νότια Ελλάδα. Διαπιστώθηκε επιπλέον παρουσία μινυακής κεραμικής της Μέσης Εποχής Χαλκού, μιας περιόδου που δεν αναγνωρίζεται εύκολα στην ανατολική Μακεδονία και τη Θράκη.

101. Παπαδόπουλος 2005.

102. Παπαδόπουλος & Μπεχτή 2004.

103. Παπαδόπουλος et al. 2010.

104. Koukouli-Chryssanthaki & Papadopoulou 2009.

105. Παπαδόπουλος & Μπεχτή 2004.

106. ΑΔ 2006 υπό δημοσίευση.

107. Παπαδόπουλος et al. 2012.

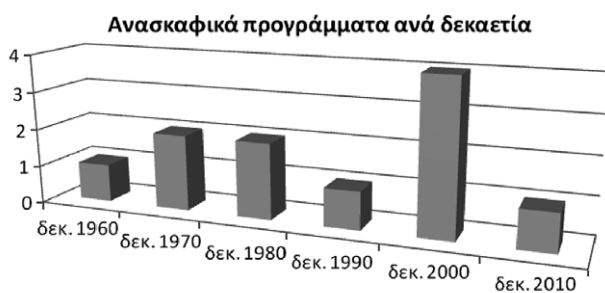
108. Παπαδόπουλος et al. 2012.



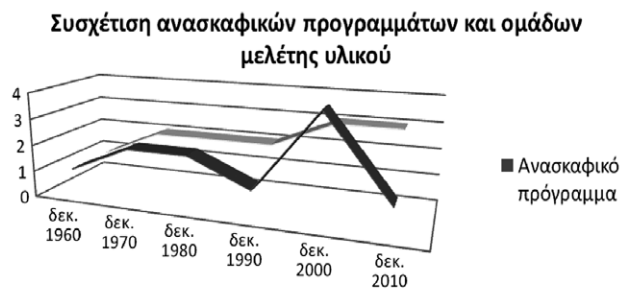
Εικ. 22.
Ο λόφος του Αγίου Αντωνίου
από βόρεια.



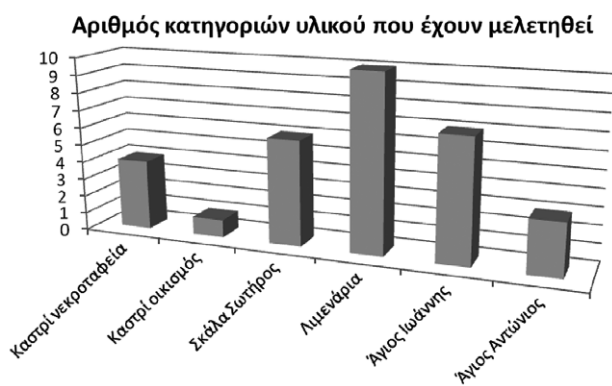
Εικ. 23.
Ο λόφος του Αγίου Αντωνίου
από νοτιοανατολικά.



Διάγρ. 2.
Τα ανασκαφικά προγράμματα από το 1960 έως το 2010.



Διάγρ. 3.
Συσχέτιση ανασκαφικών προγραμμάτων και ομάδων μελέτης υλικού
μεταξύ 1960 και 2010.



Διάγρ. 4.

Αριθμός κατηγοριών αρχαιολογικού υλικού που προσμετρήθηκαν:

- Ανθρωπολογικό υλικό • Αρχιτεκτονικά κατάλοιπα
- Ραδιοχρονολογήσεις • Οστέινα εργαλεία • Ζωοαρχαιολογικό υλικό
- Μαλακολογικό υλικό • Παλαιοβοτανικό υλικό • Παλαιοπεριβάλλον
- Υφαντική • Κεραμική-Πηλοί • Ειδώλια • Κοσμήματα
- Μικροαντικείμενα • Μεταλλουργία • Γεωαρχαιολογία
- Γεωφυσική διασκόπηση • Λίθινα πελεκητά εργαλεία
- Λίθινα λειασμένα εργαλεία

Η οικονομία του οικισμού βασιζόταν στην αγροτική παραγωγή όπως μαρτυρούν τα πολυάριθμα λίθινα εργαλεία επεξεργασίας των σιτηρών. Παράλληλα, η νηματουργία κατείχε εξέχουσα θέση καθώς βρέθηκε μεγάλος αριθμός εντυπωσιακά διακοσμημένων σφονδυλίων. Ενδιαφέροντα ευρήματα σχετικά με την μεταλλοτεχνία του οικισμού αποτελούν, πλην των σκωριών, δύο χοάνες που χρησιμοποιήθηκαν για τη χύτευση του χαλκού, μια πλήινη μήτρα σμίλης και ένα ακροφύσιο για την εμφύσηση αέρα σε κάμινο ή χωνευτήρι κατά την επαναθέρμανση και κατεργασία των κραμάτων χαλκού¹⁰⁹. Η μελέτη των ευρημάτων που σχετίζονται με τη νηματουργία και τη μεταλλουργία έχει δρομολογηθεί και χρηματοδοτείται με δύο ξεχωριστές χορηγίες από το INSTAP.

4. Επίλογος

Το ερευνητικό έργο των τελευταίων ετών (διαγράμματα 2, 3, 4, πίν. 6) παρουσιάστηκε σε τέσσερα συνέδρια που αφορούσαν είτε εξ ολοκλήρου είτε εν μέρει την προϊστορική Θάσο. Το διεθνές συνέδριο «Πρώτες Ύλες και Τεχνολογία» που διεξήχθη το 1995 στα Λιμενάρια, έθεσε ζητήματα εξόρυξης και χρήσης πρώτων υλών από την Παλαιολιθική ως τον 20^ο αιώνα. Στο διεθνές συνέδριο ASMOSIA του 2003 εκπροσωπήθηκαν οι πρώτες ύλες της Θάσου, κυρίως το μάρμαρο και άλλα πετρώματα που χρησιμοποιήθηκαν στην οικοδομική και στη γλυπτική κατά το παρελθόν. Η ημερίδα για τα «Δέκα χρόνια ανασκαφικής έρευνας του προϊστορικού οικισμού

109. Nerantzis & Papadopoulos 2013.

Τίτλος προγράμματος	Φορείς υλοποίησης
Παλαιολιθική κατοίκηση και πρώτες ύλες στη Θάσο (2002-2003)	ΙΗ' ΕΠΚΑ - Υπουργείο Μακεδονίας Θράκης
Γεωφυσική διασκόπηση (2002)	ΙΗ' ΕΠΚΑ - British School at Athens
Τα μεταλλεία της Θάσου (2002)	ΙΗ' ΕΠΚΑ - Ε.Κ.Ε.Φ.Ε. Δημόκριτος
Πηλοί και προϊστορική κεραμική (2002-2003)	ΙΗ' ΕΠΚΑ - Ε.Κ.Ε.Φ.Ε. Δημόκριτος
Γεωμορφολογικές έρευνες (2003)	ΙΗ' ΕΠΚΑ - University of Caen
Ερευνητικό πρόγραμμα στη θέση Τζίνες (1982-1988)	ΙΗ' ΕΠΚΑ - Max Plank Institute-Bergbau Museum, Bochum
Μελέτη Αγίου Ιωάννη (2004)	Χορηγία: Mediterranean Archaeological Trust
Ανασκαφικά προγράμματα: Αγ. Ιωάννης (2008 κ.ε.), Αγ. Αντώνιος Ποτού (2010 κ.ε.), Σκάλα Σωτήρος (2008-2011)	Χορηγία: INSTAP

Πίν. 6. Ερευνητικά προγράμματα και φορείς υλοποίησης.

Λιμενάρων Θάσου» διοργανώθηκε το 2003 με στόχο τη δημοσίευση της συσσωρευμένης γνώσης που αποκτήθηκε από τη διεπιστημονική μελέτη των υλικών καταλοίπων της θέσης. Τέλος η διοργάνωση του διεθνούς συμποσίου «Ελληνες και Θράκες στην παράλια ζώνη και την ενδοχώρα της Θράκης στα χρόνια πριν και μετά τον μεγάλο αποικισμό» του 2008 συνέβαλλε καθοριστικά στη διάχυση νέων ιστορικών και αρχαιολογικών δεδομένων σχετικών με τη συμβίωση αποίκων και γηγενών πληθυσμών στο χώρο της Αιγαϊκής Θράκης.

Ως επιστέγασμα των προσπαθειών της πολυετούς συλλογής και μελέτης των αρχαιολογικών δεδομένων, ήρθε το 2006 η δημιουργία της μόνιμης προϊστορικής έκθεσης στο Αρχαιολογικό Μουσείο της Θάσου (εικ. 24). Ο ερμηνευτικός της σχεδιασμός βασίστηκε στη σημασία του αρχαιολογικού ευρήματος ως φορέα γνώσης για το παρελθόν, εφόσον εξαρχής αποφασίστηκε ο αποκλεισμός ευρημάτων που δεν διέσωζαν ικανοποιητικό αριθμό πληροφοριών για τη μορφή, τη χρήση, τη λειτουργία, τις συνθήκες εύρεσης, τα συμφοραζόμενα και τις αναλογίες με ευρήματα «επαρκώς επεξηγημένα»¹¹⁰. Προκρίθηκε, λοιπόν, η επιλογή ακέραιων ή αποσπασματικών ευρημάτων που παρείχαν ευκρινή στοιχεία για τη μορφή, τη λειτουργία, την τεχνολογία και το συμβολισμό τους, ενώ, παράλληλα, επιλέχθηκε ο θεματικός ως ο βασικός ερμηνευτικός άξονας, έχοντας ως επικουρικό υπο-άξονα το χρόνο. Παράλληλα με την ερμηνεία, ο παράγοντας της εμπειρίας επενεργεί ως διαδικασία στην προσέγγιση της έκθεσης από τους επισκέπτες. Η ομάδα εργασίας επιδίωξε τη δημιουργία ενός εκθεσιακού χώρου με στόχο την απόκτηση εμπειρίας για τη διαχείριση του παρελθόντος όσο και τη ψυχαγωγική αναζήτηση στοιχείων που την αφορούν.

110. Μούλιου & Παπαδόπουλος υπό δημοσίευση.



Εικ. 24.
Αποκατάσταση κατοικίας
της Πρώιμης Εποχής
Σιδήρου. Αρχαιολογικό
Μουσείο Θάσου.

Βιβλιογραφία

- Βαλαμώτη, Σ.Μ., 2009. *Η αρχαιοβοτανική έρευνα της διατροφής στην προϊστορική Ελλάδα*, Θεσσαλονίκη.
- Γιούνη, Π., 2012. Πετρογραφική ανάλυση κεραμικής από τα Λιμενάρια Θάσου, σε Σ. Παπαδόπουλος & Δ. Μαλαμίδου (επιμ.), 129-145.
- Δεκαβάλλας, Ο., 2012. Πρώτα αποτελέσματα των χημικών αναλύσεων οργανικών υπολειμμάτων από την κεραμική της Μέσης/Νεότερης Νεολιθικής των Λιμεναρίων Θάσου: συμβολή στη μελέτη της διατροφής και της χρήσης των αγγείων, σε Σ. Παπαδόπουλος & Δ. Μαλαμίδου (επιμ.) 147-154.
- Ευστρατίου, Ν. & Κυριακού, Δ., 2011. Στα ίχνη των τελευταίων κυνηγών και τροφοσυλλεκτών της νοτιοανατολικής Μεσογείου, *Ανάσκαμμα* 5, 53-74.
- Θεοδωροπούλου, Τ., 2012. Η εκμετάλλευση του θαλάσσιου περιβάλλοντος από τους κατοίκους των νεολιθικών Λιμεναρίων, σε Σ. Παπαδόπουλος & Δ. Μαλαμίδου (επιμ.), 95-116.
- Kohl et al. 2004. Kohl, M., Muller, A., Σανίδας, Γ. & Μ. Σγούρου 2004. Ο αποικισμός της Θάσου: Η επανεξέταση των αρχαιολογικών δεδομένων, *ΑΕΜΘ* 16, 57-71.
- Κουκούλη-Χρυσανθάκη, Χ., 1970α. Δύο προϊστορικοί οικισμοί εις Θάσον, *ΑΑΑ* 3, 215-221.
- Κουκούλη-Χρυσανθάκη, Χ., 1970β. Θάσος, *ΑΔ* 25, 399-401.
- Κουκούλη-Χρυσανθάκη, Χ., 1970γ. Προϊστορική Θάσος, *ΑΕ Χρονικά*, 16-22.
- Κουκούλη-Χρυσανθάκη, Χ., 1971. Θάσος, *ΑΔ* 26, 414-416.
- Κουκούλη-Χρυσανθάκη, Χ., 1973. Θάσος, *ΑΔ* 28, 444-447.
- Κουκούλη-Χρυσανθάκη, Χ., 1976. Θάσος, *ΑΔ* 31, 249.
- Κουκούλη-Χρυσανθάκη, Χ., 1987. Ανασκαφή Σκάλας Σωτήρος Θάσου, *ΑΕΜΘ* 1, 391-406.
- Κουκούλη-Χρυσανθάκη, Χ., 1988. Οικισμός της Πρώιμης Εποχής Χαλκού στη Σκάλα Σωτήρος Θάσου, *ΑΕΜΘ* 2, 421-431.
- Κουκούλη-Χρυσανθάκη, Χ., 1989. Ανασκαφή Σκάλας Σωτήρος 1989, *ΑΕΜΘ* 3, 507-520.
- Κουκούλη-Χρυσανθάκη, Χ., 1990. Ανασκαφή Σκάλας Σωτήρος 1990, *ΑΕΜΘ* 4, 531-545.
- Κουκούλη-Χρυσανθάκη, Χ., 1992. *Πρωτοϊστορική Θάσος. Τα νεκροταφεία του οικισμού Καστρί*, Δημοσιεύματα ΑΔ αρ. 45, Αθήνα.
- Κουκούλη-Χρυσανθάκη, Χ., 2012. Προϊστορική Θάσος. Απολογισμός της αρχαιολογικής έρευνας, σε Σ. Παπαδόπουλος & Δ. Μαλαμίδου (επιμ.), 9-36.
- Κουκούλη-Χρυσανθάκη, Χ. & Weisgerber, G., 1993. Προϊστορικά ορυχεία ώχρας στη Θάσο, *ΑΕΜΘ* 7, 541-558.
- Κουκούλη-Χρυσανθάκη et al. υπό δημοσίευση. Κουκούλη-Χρυσανθάκη Χ., Μαλαμίδου, Δ., Παπαδόπουλος, Σ. & Ι. Μανιάτης. Οι νεότερες φάσεις της Πρώιμης Εποχής του Χαλκού στη Θάσο. Νέα δεδομένα, σε *Πρακτικά Διεθνούς Συμποσίου "Η Πρώιμη Εποχή του Χαλκού στο Αιγαίο"*, Αθήνα, 11-14 Απριλίου 2008.
- Κουρτέση-Φιλιππάκη, Γ., 2012. Λίθινες πρώτες ύλες και προϊστορική κατοίκηση στη Θάσο. Μια νησιωτική προσέγγιση, σε Σ. Παπαδόπουλος & Δ. Μαλαμίδου (επιμ.), 171-186.
- Λαζαρίδης, Δ., 1958. *Η Θάσος*, Θεσσαλονίκη.

- Μεγαλούδη, Φ. & Παπαδόπουλος, Σ. 2012. Αρχαιοβοτανικά κατάλοιπα από τον οικισμό των Λιμεναρίων Θάσου, σε Σ. Παπαδόπουλος & Δ. Μαλαμίδου (επιμ.), 67-75.
- Μούλιου, Μ. & Παπαδόπουλος, Σ. υπό δημοσίευση. Ερμηνεύοντας το προϊστορικό παρελθόν της Θάσου στο μουσείο, 2^ο Συνέδριο Προϊστορικής Αρχαιολογίας, Πανεπιστήμιο Θεσσαλίας, 4-8 Δεκεμβρίου 2008, Βόλος.
- Μπασιάκος, Ι., 2012. Πρώιμη παραγωγή χαλκού και αργύρου στα Λιμενάκια Θάσου: μια τεχνολογική προσέγγιση, σε Σ. Παπαδόπουλος & Δ. Μαλαμίδου (επιμ.), 197-225.
- Μαλαμίδου, Δ. & Παπαδόπουλος, Σ., 1993. Ανασκαφική έρευνα στον προϊστορικό οικισμό Λιμεναρίων Θάσου, *AEMΘ* 7, 559-572.
- Μαλαμίδου, Δ. & Παπαδόπουλος, Σ., 1997. Προϊστορικός οικισμός Λιμεναρίων: Η Πρώιμη Εποχή του Χαλκού, *AEMΘ* 11, 585-596.
- Παπαδόπουλος, Σ., 2002. Η μετάβαση από τη Νεολιθική στην Εποχή του Χαλκού στην Ανατολική Μακεδονία, Δημοσιεύματα του Αρχαιολογικού Δελτίου 82, Αθήνα.
- Παπαδόπουλος, Σ., 2008. Προϊστορικά χρόνια, οι πρώτοι οικισμοί: από τον οικισμό των Σιταγρών στο Ντικιλί Τας και στο Καστρί της Θάσου, σε Γ.Κ. Παπάζογλου (επιμ.), *Ανατολική Μακεδονία*, Γενική Γραμματεία Περιφέρειας Ανατολικής Μακεδονίας και Θράκης, Κομοτηνή, 13-35.
- Παπαδόπουλος, Σ., 2010. Η Ύστερη Εποχή του Χαλκού στην Ανατολική Μακεδονία: παλαιά και νέα δεδομένα, σε Ν. Μερουσης, Ευ. Στεφανή & Μ. Νικολαΐδου (επιμ.), *Ίρις. Τόμος στη μνήμη της καθηγήτριας Αγγ. Πιλάλη-Παπαστερίου από τους μαθητές της στο Α.Π.Θ.*, Θεσσαλονίκη, 159-179.
- Παπαδόπουλος, Σ. & Ζάννης, Α., 2009. Συνύπαρξη Ελλήνων και Θρακών στη Θάσο τον 7^ο αι. π.Χ. Επανεκτίμηση ιστορικών και αρχαιολογικών δεδομένων, σε Ζ. Μπόνιας & J. Y. Perreault (επιμ.), *Πρακτικά διεθνούς συμποσίου «Ελληνες και Θράκες στην παράλια ζώνη και την ενδοχώρα της Θράκης στα χρόνια πριν και μετά τον μεγάλο αποικισμό»*, Θάσος, 99-108.
- Παπαδόπουλος, Σ. & Μαλαμίδου, Δ., 2000. Οι πρώιμες φάσεις κατοίκησης του νεολιθικού οικισμού των Λιμεναρίων, *AEMΘ* 14, 25-32.
- Παπαδόπουλος, Σ. & Μαλαμίδου, Δ. (επιμ.) 2012. «Δέκα χρόνια ανασκαφική έρευνας στον προϊστορικό οικισμό Λιμεναρίων Θάσου», *Πρακτικά ημερίδας Θεσσαλονίκη*.
- Παπαδόπουλος, Σ. & Μανιάτης, Ι. υπό δημοσίευση. Η Πρώιμη Εποχή του Χαλκού στη Θάσο: Οι αρχαιότερες φάσεις, δι-εθνές συνέδριο «Η Πρώιμη Εποχή του Χαλκού στο Αιγαίο: Νέα Δεδομένα», 11-14/4/2008, Αθήνα.
- Παπαδόπουλος, Σ. & Μπεχστή, Α., 2002. Ανασκαφικές και επιφανειακές έρευνες σε προϊστορικές θέσεις της Θάσου, *AEMΘ* 17, 61-69.
- Παπαδόπουλος et al. 2001. Παπαδόπουλος, Σ., Αριστοδήμου, Γ., Κουγιουτζίγλου, Δ. & Φ. Μεγαλούδη 2001. Η Τελική Νεολιθική και η Πρώιμη Εποχή του Χαλκού στη Θάσο: Η ανασκαφική έρευνα στις θέσεις Άγιος Ιωάννης και Σκάλα Σωτήρος, *AEMΘ* 15, 55-65.
- Παπαδόπουλος et al. 2007. Παπαδόπουλος, Σ., Παπαλαζάρου, Β. & Σ. Τσουτσουμπέ 2007. Νέα ανασκαφικά δεδομένα από τον οικισμό της Πρώιμης Εποχής Χαλκού στη Σκάλα Σωτήρος Θάσου, *AEMΘ* 21, 427-433.
- Παπαδόπουλος, Σ. & Μαλαμίδου, Δ. 2012. Προϊστορικός οικισμός Λιμεναρίων: το χρονικό της έρευνας, σε Σ. Παπαδόπουλος & Δ. Μαλαμίδου (επιμ.), 37-50.
- Παπαδόπουλος et al. 2012. Παπαδόπουλος, Σ., Νεραντζής, Ν. & Σ. Τσουτσουμπέ 2012. Ανασκαφική έρευνα στον Άγιο Αντώνιο Ποτού Θάσου: σύντομη αναφορά εργασιών Ιουλίου-Αυγούστου 2009, σε Κ. Χιόνης (επιμ.), *Θασιακά. Περιοδική έκδοση της Θασιακής Ένωσης Καβάλας* 15, 2009-2010, Καβάλα, 281-288.
- Barker, G., 2006. *The Agricultural Revolution in Prehistory: Why Did Foragers Become Farmers?*, Oxford.
- Bernard, P., 1964. Céramiques de la première moitié du VII^e siècle a Thasos, *BCH* 88, 77-146.
- Braidwood, R.J., 1979. The Agricultural Revolution, σε C. C. Lamberg-Karlovsky (επιμ.), *Hunters, Farmers and Civilizations*, San Francisco.
- Broodbank, C., 1999. Colonization and Configuration in the Insular Neolithic of the Aegean, σε P. Halstead (επιμ.) *Neolithic Society in Greece*, Sheffield Studies in Aegean Archaeology 2, Sheffield, 15-41.
- Broodbank, C., 2000. *An Island Archaeology of the Early Cyclades*, Cambridge.
- Brown, A.P., 2008. Geoarchaeology, the Four Dimensional Fluvial Matrix and Climatic Causality, *Geomorphology* 101, 278-297.
- Cherry, J.F., 1990. The First Colonization of the Mediterranean Islands: A Review of Recent Research, *Journal of Mediterranean Archaeology* 3, 145-221.
- Christidou, R., 2012. A Preliminary Study of the Bone Industries of Limenaria, σε Σ. Παπαδόπουλος & Δ. Μαλαμίδου (επιμ.), 225-273.
- Cultraro, M., 2004. Island Isolation and Cultural Interaction in the EBA Northern Aegean: A Case Study from Poliochni (Lemnos), *Mediterranean Archaeology and Archaeometry* 4.1, 19-34.
- Davis, J.L., 2000. Review of Aegean Prehistory I: the Islands of the Aegean, σε T. Cullen (επιμ.) *Aegean Prehistory. A Review*, *AJA Suppl.* 1, Boston, 19-94.
- Dawson, H.S., 2008. Unravelling "Mystery" and Process from the Prehistoric Colonization and Abandonment of the Mediterranean Islands, σε J. Conolly & M. Campbell, (επιμ.), *Comparative Island Archaeologies. Proceedings of the International Conference, University of Auckland, New Zealand 8th-11th December 2004*, BAR IS 1829, Oxford, 105-133.
- Edwards, K.J. & Sadler, J., 1999. Striving for an Environment-Human Consensus, *Quaternary Proceedings* 7, v-vii.
- Evans, J.D., 1973. Islands as Laboratories for the Study of Culture Process, σε A.C. Renfrew (επιμ.), *The Explanation of Culture Change: Models in Prehistory*, London, 517-520.

- Henshilwood et al. 2009. Henshilwood, C.S., d'Errico, F. & I. Watts 2009. Engraved Ochres from the Middle Stone Age Levels at Blombos Cave, South Africa, *Journal of Human Evolution* 57.1, 27-47.
- Koukouli-Chryssanthaki, Ch., 2004. Anthropomorphic Stelae from Greece, *Notizie Archeologiche Bergomensi* 12, 85-123.
- Koukouli-Chryssanthaki et al. 1988. Koukouli-Chryssanthaki, Ch., Weisgerber, G., Gialoglou, G. & M. Vavelidis 1988. Prähistorischer und junger Bergbau auf Eisenpigmente auf Thasos, σε G.A.Wagner & G.Weisgerber (επιμ.), *Antike Edel- und Buntmetallgewinnung auf Thasos. Der Anschnitt*, Beiheft 6, Bochum, 241-244.
- Koukouli-Chryssanthaki, Ch. & Weisgerber, G., 1999. Prehistoric Ochre Mines on Thasos, σε Ch. Koukouli-Chryssanthaki, A. Muller & S. Papadopoulos (επιμ.), *Πρώτες ύλες και τεχνολογία από τους προϊστορικούς χρόνους ως σήμερα. Πρακτικά διεθνούς συνεδρίου, Λιμενάρια Θάσου*, Αθήνα, 129-144.
- Koukouli-Chryssanthaki, Ch. & Papadopoulos, S., 2009. The Island of Thassos and the Aegean World, *ASMOSIA VII Conference, Thassos 15-20/8-2003*, BCH Suppl. 51, Athens, 1-18.
- Koukouli-Chryssanthaki, Ch. & Papadopoulos, S. υπό δημοσίευση. The Island of Thasos from the Neolithic to the Early Bronze Age. Excavation Data and Absolute Dates, σε Tsirtsoni Z. (επιμ.), *The Human Face of Radiocarbon. Reassessing chronology in Prehistoric Greece and Bulgaria, 5000-3000 cal BC.*, Maison de l'Orient et de la Méditerranée, Lyon.
- Lazaridis, D., 1971. *Thasos and its Peraia*, Αθήνα.
- Lespez, L. & Papadopoulos, S., 2002. Palaeoenvironmental Study of Prehistoric Sites on Thassos: Preliminary Results of Geomorphological Research, *AEMΘ* 16, 47-56.
- Lespez, L. & Papadopoulos, S., 2008. Un site archéologique dans un système géomorphologique actif au cours de 6 derniers millénaires, Ayios Ioannis, Thasos, *BCH* 132, 667-692.
- Lespez, L., 2012. Palaeoenvironmental Study of Prehistoric Sites on Thassos: The Case Study of Limenaria, σε Σ. Παπαδόπουλος & Δ. Μαλαμίδου (επιμ.), 51-65.
- Maniatis et al. 2009. Maniatis, Y., Papadopoulos, S., Dotsika, E., Kavoussanaki, D. & E. Tzavidopoulos 2009. Provenance Investigation of Neolithic Marble Vases from Limenaria, Thassos: Imported Marble to Thassos?, *ASMOSIA VII Conference, Thassos 15-20/8/2003*, BCH Suppl. 51, 439-449.
- Maniatis, Y. & Papadopoulos, S., 2011. ¹⁴C Dating of a Final Neolithic-Early Bronze Age Transition Period Settlement at Aghios Ioannis on Thasos (North Aegean), *Radiocarbon* 53.1, 21-37.
- Nerantzis, N. & Papadopoulos, S., 2013. Reassessment and New Data on the Diachronic Relationship of Thassos Island with its Indigenous Metal Resources: A Review, *Archaeological and Anthropological Sciences* 5.3, 183-196.
- Owen, S., 2006. Mortuary Display and Cultural Contact: A Cemetery at Kastri on Thasos, *Oxford Journal of Archaeology* 25, 357-370.
- Papadopoulos, S., 2005. The Island of Thasos before Written Sources: Recent Investigations into the Palaeolithic, Neolithic, and Bronze Ages, σε J. Bouzek & L. Domaradzka (επιμ.), *The Culture of Thracians and their Neighbours. Proceedings of the International Symposium in Memory of Prof. Mieczyslaw Domaradzki, with a Round Table 'Archaeological Map of Bulgaria'*, BAR IS 1350, Oxford, 245-252.
- Papadopoulos, S., 2007. Decline of the Painted Pottery in Eastern Macedonia and North Aegean at the end of the Chalcolithic period, σε H. Todorova, M. Stefanovich & G. Ivanov (επιμ.), *The Struma/Strymon River Valley in Prehistory. Proceedings of the International Symposium "Strymon Prehistoricus", 27.09-1.10.2004. Kjustendil-Blagoevgrad (Bulgaria)-Serres-Amphipolis (Greece)*, Sofia, 317-328.
- Papadopoulos, S., 2008. Silver and Copper Production Practices in the Prehistoric Settlement at Limenaria, Thasos, σε I.Tzachili (επιμ.), *Aegean Metallurgy in the Bronze Age, Proceedings of an International Symposium held at the University of Crete, Rethymnon, Greece*, Αθήνα, 59-67.
- Papadopoulos, S., 2009. Questions on the Chronology of the Neolithic Period in Eastern Macedonia and Thrace, and the Problem of the Fourth Millennium B.C., σε *International Conference «The Balkan Neolithic as Uncovered by the Last Decade Research»*, Timisoara, 49-66.
- Papadopoulos, S. & Malamidou, D., 2008. Limenaria. A Neolithic and Early Bronze Age settlement at Thassos, North-East Aegean, σε H. Erkanal, H. Hauptmann, V. Sahoglu & R. Tuncel (επιμ.), *The Aegean in the Neolithic, Chalcolithic and the Early Bronze Age, Proceedings of the International Symposium at Urla-Izmir*, Ankara, 427-445.
- Papadopoulos et al. υπό δημοσίευση. Papadopoulos, S., Palli, O., Psathi, E. & S. Vakirtzi. Aghios Ioannis, Thassos: the Economy of a Small Coastal Site Dated to the Second Half of the 4th Millennium B.C., σε *International Conference Communities in Transition: The Circum-Aegean Later Neolithic Stages (ca. 5000/4800-3200/3000 BC)*, 7-9 June 2013, Danish Institute at Athens.
- Perissoratis, K. & Van Andel, T.H., 1988. Late Pleistocene Unconformity in the Gulf of Kavala, Northern Aegean, Greece, *Marine Geology* 81, 53-61.
- Perissoratis, K. & Mitropoulos, D., 1989. Late Quaternary Evolution of the Northern Aegean Shelf, *Quaternary Research* 32, 36-50.
- Phoca-Cosmetatou N., 2011. *The First Mediterranean Islanders: Initial Occupation and Survival Strategies*, Oxford.
- Pouilloux, J., 1954. *Recherches sur l'histoire et les cultes de Thasos*, Etudes Thasiennes III, Paris.
- Rainbird, P., 1999. Islands out of Time: Towards a Critique of Island Archaeology, *Journal of Mediterranean Archaeology* 12, 216-234.
- Vakirtzi, S., Koukouli-Chryssanthaki, Ch. & S. Papadopoulos υπό δημοσίευση. Spindle Whorls from Two Prehistoric Settlements on Thassos, North Aegean, σε M-L. Nosch, C. Michel & M. Harlow (επιμ.), *Interdisciplinary Studies in Textiles and Dress in Antiquity*, Copenhagen.
- Valamoti, S.M., 2004. *Plants and People in Late Neolithic and Early Bronze Age Northern Greece: An Archaeobotanical Investigation*, Oxford.
- Webb, Th., 2012. Faunal Remains from Limenaria, σε Σ. Παπαδόπουλος & Δ. Μαλαμίδου (επιμ.), 117-128.
- Yannouli, E., 1994. *Aspects of Animal Use in Prehistoric Macedonia, Northern Greece. Examples from the Neolithic and Early Bronze Age*, αδημοσίευτη διδακτορική διατριβή, University of Cambridge.

Research on the Prehistory of Thasos: 1922-2012

ABSTRACT

Stratis Papadopoulos • Nerantzis Nerantzis

Since 1970 archaeological data on the pre-colonial habitation of Thasos Island had been very limited. There was however some information since 1922 regarding the existence of a prehistoric settlement at Limenas. Later in the 1950's more data became available concerning this settlement that pre-existed at the site where the Parians founded their colony. The earliest systematic excavation of a prehistoric site on Thasos was initiated in the early 1970's at Kastri and its cemeteries in the region of Theologos. In the following years the conduct of a large-scale research project revealed a wealth of information on social organisation and the local burial customs of the Late Bronze Age and the Early Iron Age. In 1971 a settlement of the Early Bronze Age was detected at Aghios Antonios, Potos and in 1972 a trial excavation was conducted at the cave of Drakotrypa in Panagia. In 1986 an excavation project was initiated at Skala Sotiros which brought to light an impressive fortified settlement of the Early Bronze Age. Since 1993 and throughout the next decade the settlement at Limenaria was excavated, yielding evidence of habitation from the Middle Neolithic up to the 2nd millennium BC. Until today it represents the sole investigated neolithic settlement site on Thasos. During 1993-1994 trial excavations were conducted at the cave of Trypes in Maries. A settlement belonging to the 4th millennium BC was investigated at Aghios Ioannis between 1998 and 2005. Lastly from 2008 to 2010 the Early and Middle Bronze Age settlement of Aghios Antonios came to light during a recent excavation project.